

Vlasnički priručnik za Dell Latitude E6520

Regulativni model P15G
Regulativna vrsta P15G001



Napomene, mjere opreza i upozorenja



NAPOMENA: NAPOMENA ukazuje na važne informacije koje pomažu da se svojim računalom koristite na najbolji mogući način.



OPREZ: OPREZ ukazuje na moguće oštećenje hardvera ili gubitak podataka u slučaju nepoštivanja uputa.



UPOZORENJE: UPOZORENJE ukazuje na moguće oštećenje imovine, tjelesne povrede ili smrt.

Podaci u ovom dokumentu podliježu promjeni bez prethodne obavijesti.

© 2011. Dell Inc. Sva prava pridržana.

Bilo kakvo umnožavanje ovog materijala bez pismenog dopuštenja tvrtke Dell Inc. strogo je zabranjeno.

Trgovački znakovi koji se koriste u ovom tekstu su: Dell™, logotip DELL, Dell Precision™, Precision ON™, ExpressCharge™, Latitude™, Latitude ON™, OptiPlex™, Vostro™ i Wi-Fi Catcher™ trgovački su znakovi tvrtke Dell Inc. Intel®, Pentium®, Xeon®, Core™, Atom™, Centrino® i Celeron® su registrirani trgovački znakovi ili trgovački znakovi korporacije Intel u SAD i drugim zemljama. AMD® je trgovački znak i AMD Opteron™, AMD Phenom™, AMD Sempron™, AMD Athlon™, ATI Radeon™ i ATI FirePro™ trgovački su znakovi tvrtki Advanced Micro Devices, Inc. Microsoft®, Windows®, MS-DOS®, Windows Vista®, Windows Vista gumb za pokretanje i Office Outlook® su trgovački znakovi ili registrirani trgovački znakovi tvrtke Microsoft u Sjedinjenim Državama. Blu-ray Disc™ trgovački je znak u vlasništvu tvrtke Blu-ray Disc Association (BDA) i licenciran je za upotrebu s diskovima i playerima. Riječ Bluetooth® predstavlja registrirani trgovački znak i on je u vlasništvu tvrtke Bluetooth® SIG, Inc. i svaka upotreba ovog znaka odvija se u okviru licence. Wi-Fi® je registrirani trgovački znak za Wireless Ethernet Compatibility Alliance, Inc.

Ostali trgovački znakovi i trgovački nazivi mogu se koristiti u ovoj publikaciji za ukazivanje na enttete koji su vlasnici znakova i naziva njihovih proizvoda, Dell Inc. se odriče bilo kakvih vlasničkih prava u vezi s trgovačkim znakovima i imenima osim za vlastita.

2011 – 07

Rev. A00

Sadržaj

Napomene, mjere opreza i upozorenja.....	2
Poglavlje 1: Radovi na vašem računalu.....	9
Prije radova na unutarnjim dijelovima vašeg računala.....	9
Preporučeni alati.....	10
Isključite svoje računalo.....	11
Nakon rada na unutrašnjosti računala.....	11
Poglavlje 2: SD kartica.....	13
Uklanjanje Secure Digital (SD) kartice.....	13
Ugradnja Secure Digital (SD) kartice.....	13
Poglavlje 3: ExpressCard.....	15
Uklanjanje ExpressCard.....	15
Ugradnja ExpressCard.....	15
Poglavlje 4: Utikač priključka modema.....	17
Uklanjanje utikača priključka modema.....	17
Ugradnja utikača priključka modema.....	17
Poglavlje 5: Baterija.....	19
Uklanjanje baterije.....	19
Ugradnja baterije.....	19
Poglavlje 6: Kartica identiteta pretplatnika (eng. Subscriber Identity Module - SIM).....	21
Uklanjanje kartice modula identiteta pretplatnika (eng. Subscriber Identity Module - SIM).....	21
Ugradnja kartice modula identiteta pretplatnika (eng. Subscriber Identity Module - SIM).....	22

Poglavlje 7: Tvrdi pogon.....	23
Uklanjanje tvrdog pogona.....	23
Ugradnja tvrdog pogona.....	24
Poglavlje 8: Optički pogon.....	25
Uklanjanje optičkog pogona.....	25
Ugradnja optičkog pogona.....	27
Poglavlje 9: Poklopac kućišta.....	29
Uklanjanje poklopca kućišta.....	29
Ugradnja poklopca kućišta.....	30
Poglavlje 10: Memorija.....	31
Uklanjanje memorije.....	31
Ugradnja memorije.....	32
Poglavlje 11: Bluetooth kartica.....	33
Uklanjanje Bluetooth kartice.....	33
Ugradnja Bluetooth kartice.....	34
Poglavlje 12: Baterija na matičnoj ploči.....	35
Uklanjanje baterije na matičnoj ploči.....	35
Ugradnja baterije na matičnoj ploči.....	36
Poglavlje 13: Modemska kartica.....	37
Uklanjanje modemske kartice.....	37
Ugradnja modemske kartice.....	38
Poglavlje 14: Priključak modema.....	39
Uklanjanje priključka modema.....	39
Ugradnja priključka modema.....	41
Poglavlje 15: Kartica bežične lokalne veze (WLAN).....	43
Uklanjanje kartice za bežičnu lokalnu mrežu (WLAN).....	43

Ugradnja kartice za bežičnu lokalnu mrežu (WLAN).....	44
Poglavlje 16: Kartica bežične mreže širokog područja (eng. Wireless Wide Area Network) (WWAN).....	45
Uklanjanje kartice za bežičnu mrežu širokog područja (WWAN).....	45
Ugradnja kartice za bežičnu mrežu širokog područja (WWAN).....	46
Poglavlje 17: Priključak napajanja.....	47
Uklanjanje priključka napajanja.....	47
Ugradnja priključka napajanja.....	48
Poglavlje 18: Sklop hladila procesora.....	49
Uklanjanje hladila.....	49
Ugradnja hladila	50
Poglavlje 19: Procesor.....	51
Uklanjanje procesora.....	51
Ugradnja procesora.....	52
Poglavlje 20: Okvir tipkovnice.....	53
Uklanjanje okvira tipkovnice.....	53
Ugradnja okvira tipkovnice.....	54
Poglavlje 21: Tipkovnica.....	55
Uklanjanje tipkovnice.....	55
Ugradnja tipkovnice.....	57
Poglavlje 22: Oslonac za ruku.....	59
Uklanjanje sklopa oslonca za ruku.....	59
Ugradnja sklopa oslonca za ruku.....	60
Poglavlje 23: Čitač pametne kartice.....	63
Uklanjanje čitača pametne kartice.....	63
Ugradnja čitača pametne kartice.....	64

Poglavlje 24: Okvir ExpressCard.....	65
Uklanjanje okvira ExpressCard.....	65
Ugradnja okvira ExpressCard.....	66
Poglavlje 25: Ploča prekidača za bežičnu vezu.....	67
Uklanjanje ploče prekidača za bežičnu vezu.....	67
Ugradnja ploče prekidača za bežičnu vezu.....	68
Poglavlje 26: Matična ploča.....	69
Uklanjanje matične ploče.....	69
Ugradnja matične ploče.....	72
Poglavlje 27: Zvučnik.....	75
Uklanjanje zvučnika.....	75
Ugradnja zvučnika.....	77
Poglavlje 28: Ploča Input/Output (Ulaz/izlaz).....	79
Uklanjanje ploče Input/Output (I/O) (Ulaz/izlaz).....	79
Ugradnja ploče Input/Output (I/O) (Ulaz/izlaz).....	81
Poglavlje 29: Sklop zaslona.....	83
Uklanjanje sklopa zaslona.....	83
Ugradnja sklopa zaslona.....	86
Poglavlje 30: Okvir zaslona.....	87
Uklanjanje okvira zaslona.....	87
Ugradnja okvira zaslona.....	88
Poglavlje 31: Ploča zaslona.....	89
Uklanjanje ploče zaslona.....	89
Ugradnja ploče zaslona.....	90
Poglavlje 32: Kamera.....	91
Uklanjanje kamere.....	91

Ugradnja kamere.....	92
Poglavlje 33: Specifikacije.....	93
Tehničke specifikacije.....	93
Poglavlje 34: Program za postavljanje sustava.....	99
Pregled programa za postavljanje sustava.....	99
Ulaz u program za postavljanje sustava.....	99
Opcije izbornika programa za postavljanje sustava.....	99
Poglavlje 35: Diagnostike.....	113
Svjetla statusa uređaja.....	113
Svjetla statusa baterije.....	113
LED svjetla kodova pogrešaka.....	113
Poglavlje 36: Kontaktiranje tvrtke Dell.....	117
Kontaktiranje tvrtke Dell.....	117


Radovi na vašem računalu


1


Prije radova na unutarnjim dijelovima vašeg računala


Kako biste zaštitili računalo od mogućih oštećenja i pospješili osobnu sigurnost, pridržavajte se sljedećih sigurnosnih uputa. Ako nije navedeno drugačije, svaki postupak u ovom dokumentu podrazumijeva postojanje sljedećih uvjeta:


- da ste izvršili korake u odlomku Rad na računalu.
- da ste pročitali sigurnosne upute koje ste dobili zajedno s vašim računalom.
- Komponenta se može zamijeniti ili (ako je zasebno kupljena) instalirati tako da se postupak uklanjanja izvrši obrnutim redoslijedom.


 **UPOZORENJE:** Prije rada na unutrašnjosti računala pročitajte sigurnosne upute koje ste dobili s računalom. Dodatne sigurnosne informacije potražite na početnoj stranici za sukladnost sa zakonskim odredbama na www.dell.com/regulatory_compliance.

 **OPREZ:** Mnoge popravke smije izvršiti samo ovlašteni servisni tehničar. Smijete isključivo rješavati probleme i jednostavne popravke prema ovlaštenju u dokumentaciji proizvoda ili uputama mrežnog ili telefonskog servisnog osoblja i tima za podršku. Jamstvo ne pokriva oštećenja uzrokovana servisiranjem koje nije ovlastila tvrtka Dell. Pročitajte i slijedite sigurnosne upute isporučene uz ovaj proizvod.

 **OPREZ:** Kako biste izbjegli elektrostatičko pražnjenje, uzemljite se koristeći ručnu traku za uzemljenje ili povremeno dotaknite neobojenu metalnu površinu, kao što je priključak na stražnjoj strani računala.

 **OPREZ:** Pažljivo rukujte komponentama i karticama. Ne dodirujte komponente ili kontakte na kartici. Karticu pridržavajte za rubove ili za metalni nosač. Komponente poput procesora pridržavajte za rubove, a ne za pinove.

 **OPREZ:** Kad isključujete kabel, povucite za njegov utikač ili jezičak, a ne sam kabel. Neki kabeli imaju priključke s jezičcima za blokiranje. Ako iskapčate taj tip kabela, prije iskapčanja pritisnite jezičke za blokiranje. Dok razdvajate priključke, držite ih poravnate i izbjegavajte krivljenje bilo koje od pinova priključka. Također se prije ukopčavanja kabela pobrinite da su oba priključka pravilno okrenuta i poravnata.


 **NAPOMENA:** Boja računala i određene komponente vašeg računala mogu se razlikovati od onih prikazanih u ovom dokumentu.

Kako biste izbjegli oštećivanje računala, izvršite sljedeće korake prije nego što započnete s radom na unutrašnjosti računala.

1. Pobrinite se da je radna površina ravna i čista kako se pokrov računala ne bi ogrebao.
2. Isključite računalo (pogledajte odlomak *Turning Off Your Computer* Isključivanje računala).
3. Ako je računalo povezano s priključnim uređajem (priklučen) poput dodatne medijske podloge ili dodatnog odjeljka za bateriju, odvojite ga.


 **OPREZ:** Prilikom isključivanja mrežnog kabela, najprije kabel isključite iz računala, a potom iz mrežnog uređaja.

4. Iskopčajte sve mrežne kabele iz svog računala.
5. Iskopčajte svoje računalo i sve priključene uređaje iz svih električnih izvora napajanja.
6. Zatvorite zaslon i računalo okrenite naopako na ravnoj radnoj površini.

 **NAPOMENA:** Kako biste izbjegli oštećivanje ploče sustava, prije servisiranja računala morate izvaditi glavnu bateriju.

7. Uklonite glavnu bateriju (pogledajte poglavlje *Baterija*).
8. Okrenite računalo gornjom stranom prema gore.
9. Otvorite zaslon.
10. Pritisnite gumb za uključivanje kako biste uzemljili matičnu ploču.

 **OPREZ:** Kako biste se zaštitili od električnog udara, prije skidanja pokrova računala uvijek isključite računalo iz zidne utičnice.

 **OPREZ:** Prije nego što dotaknete bilo koji dio u unutrašnjosti svog računala, uzemljite se dodirivanjem neobojene metalne površine, poput metalnog dijela na poleđini računala. Dok radite, povremeno dotaknite neobojanu metalnu površinu kako bi ispraznili statički elektricitet koji bi mogao oštetiti unutarnje komponente.

11. Uklonite sve umetnute ExpressCard ili Smart kartice iz odgovarajućih utora.

Preporučeni alati

Za izvršavanje postupaka iz ovog dokumenta možda će vam trebati slijedeći alati:

- mali ravni odvijač
- #0 križni odvijač
- #1 križni odvijač


- malo plastično šilo
- CD s programom za ažuriranje BIOS-a Flash postupkom

Isključite svoje računalo

△ **OPREZ: Kako biste izbjegli gubitak podataka, prije isključivanja računala spremite i zatvorite sve otvorene datoteke i zatvorite sve otvorene programe.**

1. Isključite operativni sustav:

- U sustavu Windows Vista:

Kliknite na **Start** , zatim kliknite na strelicu u donjem desnom kutu izbornika **Start** na način prikazan u nastavku, a zatim kliknite na **Shut Down** (Isključi).



- U sustavu Windows XP:

Kliknite na **Start** → **Turn Off Computer (Isključi računalo)** → **Turn Off (Isključi)**. Računalo se isključuje nakon što se dovrši postupak odjave operativnog sustava.

2. Provjerite je li računalo, kao i svi priključeni uređaji isključeno. Ako se računalo i priključeni uređaji nisu automatski isključili nakon odjave operativnog sustava, pritisnite i približno 4 sekunde držite gumb za uključivanje/isključivanje kako biste ih isključili.

Nakon rada na unutrašnjosti računala

Nakon što ste završili bilo koji postupak zamjene, prije uključivanja računala provjerite jeste li priključili sve vanjske uređaje, kartice, kabele itd.

△ **OPREZ: Kako biste izbjegli oštećivanje računala, koristite isključivo bateriju namijenjenu za dotično Dell računalo. Nemojte koristiti baterije koje su namijenjene za druga Dell računala.**

1. Priključite sve vanjske uređaje, kao što je replikator priključka, dodatna baterija ili medijska baza i ponovno postavite sve kartice, kao što je ExpressCard.
2. Priključite sve telefonske ili mrežne kabele na svoje računalo.

 **OPREZ: Kako biste priključili mrežni kabel, prvo ga priključite u mrežni uređaj, a zatim u računalo.**

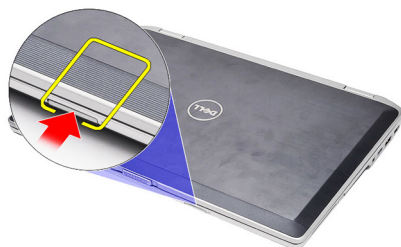
3. Ponovno postavite bateriju.
4. Priključite svoje računalo i sve priključene uređaje na njihove izvore električnog napajanja.
5. Uključite računalo.

SD kartica

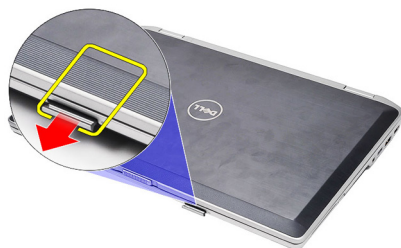
2

Uklanjanje Secure Digital (SD) kartice

1. Slijedite postupke u odlomku *Before Working on Your Computer* (Prije rada na unutrašnjosti računala).
2. Pritisnite karticu SD kako biste je oslobodili iz računala.



3. Uхватite SD i izvucite iz računala.



Ugradnja Secure Digital (SD) kartice

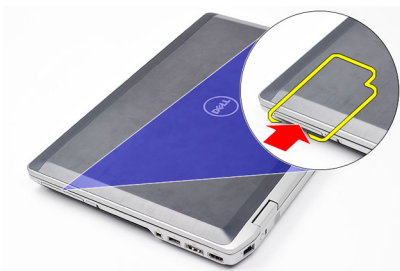
1. Umetnite SD karticu u utor sve dok ne nasjedne na mjesto.
2. Slijedite upute u odlomku *After working inside your computer* (Nakon rada na unutrašnjosti računala).

ExpressCard

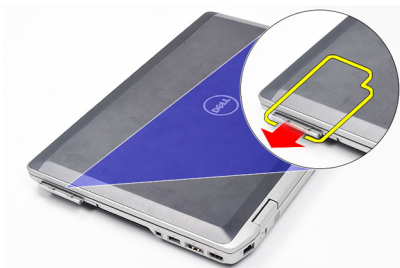
3

Uklanjanje ExpressCard

1. Slijedite postupke u odlomku *Before Working on Your Computer* (Prije rada na unutrašnjosti računala).
2. Pritisnite ExpressCard karticu kako biste je oslobodili iz računala.



3. Izvucite ExpressCard iz računala.



Ugradnja ExpressCard

1. Umetnite ExpressCard u njezin utor sve dok ne nasjedne na mjesto.
2. Slijedite upute u odlomku *After Working Inside Your Computer* (Nakon rada na unutrašnjosti računala).

Utikač priključka modema

4

Uklanjanje utikača priključka modema

1. Slijedite postupke u odlomku *Before Working on Your Computer* (Prije rada na unutrašnjosti računala).
2. Umetnite papirnati klin u otvor kako bi iskočio utikač priključka modema.



Ugradnja utikača priključka modema

1. Umetnite i gurnite utikač priključka modema u ulaz modema.
2. Slijedite upute u odlomku *After Working Inside Your Computer* (Nakon rada na unutrašnjosti računala).

Baterija

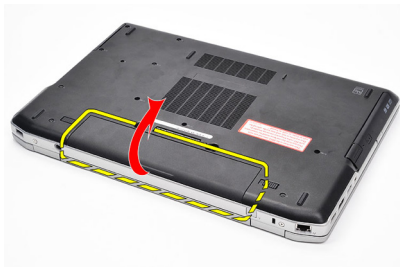
5

Uklanjanje baterije

1. Slijedite postupke u odlomku *Before Working on Your Computer* (Prije rada na unutrašnjosti računala).
2. Pomaknite jezičke za oslobađanje kako biste odbravili bateriju.



3. Zakrenite vanjski rub baterije prema gore i uklonite je iz računala.



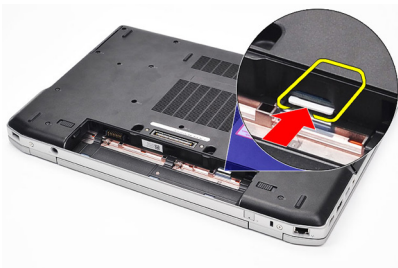
Ugradnja baterije

1. Umetnite bateriju u njezin utor sve dok ne nasjedne na mjesto.
2. Slijedite upute u odlomku *After Working Inside Your Computer* (Nakon rada na unutrašnjosti računala).

Kartica identiteta pretplatnika (eng. Subscriber Identity Module - SIM) 6

Uklanjanje kartice modula identiteta pretplatnika (eng. Subscriber Identity Module - SIM)

1. Slijedite postupke u odlomku *Before Working on Your Computer* (Prije rada na unutrašnjosti računala).
2. Uklonite *bateriju*.
3. Pritisnite SIM karticu kako biste je oslobodili iz računala.



4. Uхватite SIM karticu i izvucite kako biste je oslobodili iz računala.



Ugradnja kartice modula identiteta pretplatnika (eng. Subscriber Identity Module - SIM)

1. Umetnite SIM karticu u njezin pretinac.
2. Ponovno postavite *bateriju*.
3. Slijedite upute u odlomku *After Working Inside Your Computer* (Nakon rada na unutrašnjosti računala).

Tvrđi pogon

7

Uklanjanje tvrdog pogona

1. Slijedite postupke u odlomku *Before Working on Your Computer* (Prije rada na unutrašnjosti računala).
2. Uklonite *bateriju*.
3. Uklonite vijke koji pričvršćuju tvrdi pogon na računalo.



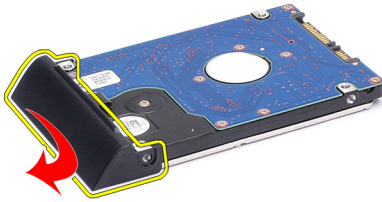
4. Izvucite tvrdi pogon iz računala.



5. Uklonite vijke koji pričvršćuju okvir tvrdog diska na tvrdi pogon.



6. Povucite i uklonite okvir tvrdog pogona dalje od tvrdog pogona.



Ugradnja tvrdog pogona

1. Priključite okvir tvrdog pogona na tvrdi pogon.
2. Pritegnite vijke kojima je okvir tvrdog pogona pričvršćen za tvrdi pogon.
3. Umetnite tvrdi pogon u računalo.
4. Ponovno postavite i pritegnite vijke koji osiguravaju tvrdi pogon na računalo.
5. Ugradite *bateriju*.
6. Slijedite upute u odlomku *After working inside your computer* (Nakon rada na unutrašnjosti računala).

Optički pogon

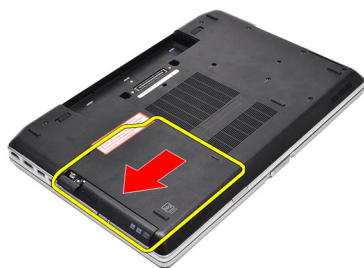
8

Uklanjanje optičkog pogona

1. Slijedite postupke u odlomku *Before Working on Your Computer* (Prije rada na unutrašnjosti računala).
2. Uklonite *bateriju*.
3. Pritisnite i otpustite zasun optičkog pogona



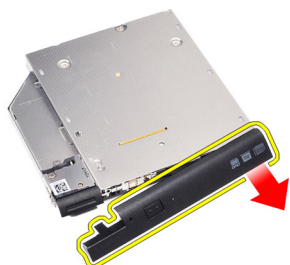
4. Izvucite optički pogon iz računala.



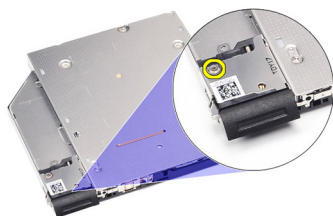
5. Povucite vratašca optičkog pogona s jedne strane kako biste ih oslobodili.



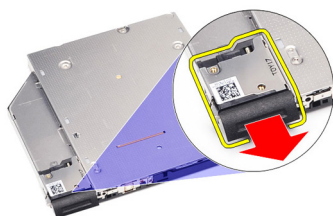
6. Povucite drugu stranu vratašca optičkog pogona kako biste je potpuno oslobodili iz optičkog pogona.



7. Uklonite vijak kojim je zasun pogona pričvršćen na optički pogon.



8. Uklonite zasun pogona iz optičkog pogona.



9. Uklonite vijke kojima je nosač zasuna pogona pričvršćen na optički pogon.



10. Uklonite nosač zasuna pogona iz optičkog pogona.



Ugradnja optičkog pogona

1. Ponovno postavite nosač zasuna pogona na optički pogon.
2. Ponovno postavite i pritegnite vijke kojima je nosač zasuna pogona pričvršćen na optički pogon.
3. Ponovno postavite zasun pogona na optički pogon.
4. Ponovno postavite vijak koji pričvršćuje zasun pogona na optički pogon.
5. Gurnite unutra lijevu stranu vratašca optičkog pogona sve dok ne nasjedne na mjesto u optičkom pogonu.
6. Gurnite unutra desnu stranu vratašca optičkog pogona.
7. Umetnite optički pogon u računalo.
8. Gurnite unutra ručku za izbacivanje na optičkom pogonu sve dok en nasjedne na mjesto.
9. Ugradite *bateriju*.
10. Slijedite upute u odlomku *After working inside your computer* (Nakon rada na unutrašnjosti računala).

Poklopac kućišta

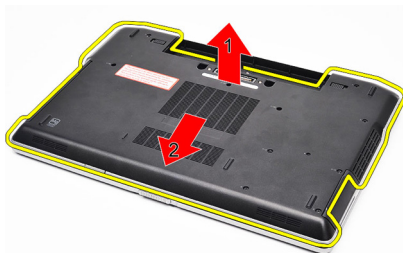
9

Uklanjanje poklopca kućišta

1. Slijedite postupke u odlomku *Before Working on Your Computer* (Prije rada na unutrašnjosti računala).
2. Uklonite *bateriju*.
3. Uklonite vijke koji pričvršćuju poklopac kućišta za računalo.



4. Podignite stržnju stranu računala i povucite od prednjeg dijela računala.



5. Uklonite poklopac kućišta iz računala.



Ugradnja poklopca kućišta

1. Postavite poklopac kućišta kako biste poravnali otvore vijaka točno s računalom.
2. Pritegnite vijke koji pričvršćuju poklopac kućišta za računalo.
3. Ugradite *bateriju*.
4. Slijedite upute u odlomku *After Working Inside Your Computer* (Nakon rada na unutrašnjosti računala).

Uklanjanje memorije

1. Slijedite postupke u odlomku *Before Working on Your Computer* (Prije rada na unutrašnjosti računala).
2. Uklonite *bateriju*.
3. Uklonite *Secure Digital (SD)* karticu.
4. Uklonite *poklopac kućišta*.
5. Izdignite kopče dalje od memorijskog modula sve dok ne iskoči.



6. Uklonite memorijske module.



Ugradnja memorije

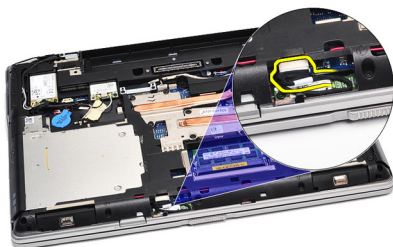
1. Umetnite memoriju u memorijski utor.
2. Pritisnite jezičke kako biste osigurali memorijski modul na matičnu ploču.
3. Ugradite *poklopac kućišta*.
4. Ugradite *Secure Digital (SD) karticu*.
5. Ugradite *bateriju*.
6. Slijedite upute u odlomku *After Working Inside Your Computer* (Nakon rada na unutrašnjosti računala).

Bluetooth kartica

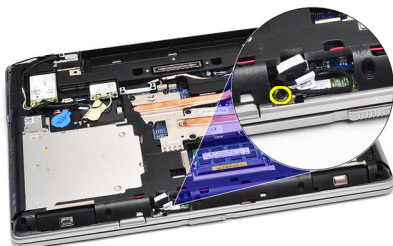
11

Uklanjanje Bluetooth kartice

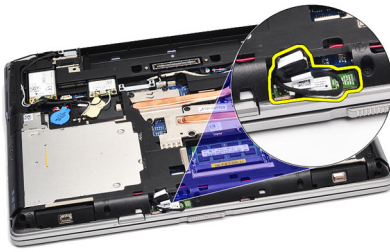
1. Slijedite postupke u odlomku *Before Working on Your Computer* (Prije rada na unutrašnjosti računala).
2. Uklonite *bateriju*.
3. Uklonite *poklopac kućišta*.
4. Iskopčajte Bluetooth kabel iz matične ploče.



5. Uklonite vijak koji pričvršćuje Bluetooth karticu na matičnu ploču.



6. Podignite i uklonite Bluetooth karticu iz računala.



7. Odspojite Bluetooth kabel iz Bluetooth kartice.



Ugradnja Bluetooth kartice

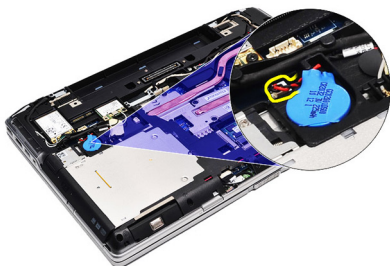
1. Priključite Bluetooth kabel na Bluetooth karticu.
2. Priključite drugi kraj Bluetooth kabela u matičnu ploču.
3. Postavite Bluetooth karticu u njezin položaj u računalu.
4. Ponovno postavite i pritegnite vijak koji pričvršćuje Bluetooth karticu na matičnu ploču.
5. Ugradite *poklopac kućišta*.
6. Ugradite *bateriju*.
7. Slijedite upute u odlomku *After Working Inside Your Computer* (Nakon rada na unutrašnjosti računala).

Baterija na matičnoj ploči

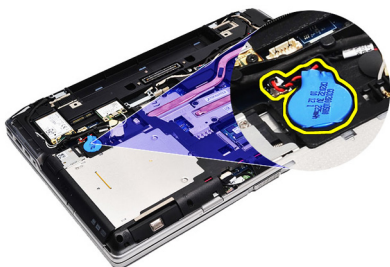
12

Uklanjanje baterije na matičnoj ploči

1. Slijedite postupke u odlomku *Before Working on Your Computer* (Prije rada na unutrašnjosti računala).
2. Uklonite *bateriju*.
3. Uklonite *poklopac kuć išta*.
4. Odspojite kabel baterije na matičnoj ploči od matične ploče.



5. Oslobodite i uklonite bateriju na matičnoj ploči iz računala.



Ugradnja baterije na matičnoj ploči

1. Priključite kabel baterije na matičnoj ploči u njezin priključak na matičnoj ploči.
2. Priključite bateriju na matičnoj ploči u njezin pretinac.
3. Ugradite *poklopac kućišta*.
4. Ugradite *bateriju*.
5. Slijedite upute u odlomku *After working inside your computer* (Nakon rada na unutrašnjosti računala).

Modemska kartica

13

Uklanjanje modemske kartice

1. Slijedite postupke u odlomku *Before Working on Your Computer* (Prije rada na unutrašnjosti računala).
2. Uklonite *bateriju*.
3. Uklonite *poklopac kućišta*.
4. Odspojite priključak koji priključuje modemsku karticu na matičnu ploču.



5. Uklonite vijak koji pričvršćuje modem na sustav.



6. Podignite i uklonite modemsku karticu iz računala.



Ugradnja modemske kartice

1. Pritegnite priključak priključujući modemsku karticu na matičnu ploču.
2. Umetnite modem u njegov pretinac i pritisnite na modul kako biste ga priključili na matičnu ploču.
3. Priključite kabel modema na matičnu ploču.
4. Pritegnite vijak kako biste pričvrstili modemsku karticu na računalo.
5. Ugradite *poklopac kućišta*.
6. Ugradite *bateriju*.
7. Slijedite upute u odlomku *After working inside your computer* (Nakon rada na unutrašnjosti računala).

Priključak modema

14

Uklanjanje priključka modema

1. Slijedite postupke u odlomku *Before Working on Your Computer* (Prije rada na unutrašnjosti računala).
2. Uklonite *bateriju*.
3. Uklonite *Secure Digital (SD) karticu*.
4. Uklonite *poklopac kuć išta*.
5. Uklonite *modemsku karticu*.
6. Odspojite antenske kabele.



7. Izvucite antenske kabele iz vodilica.



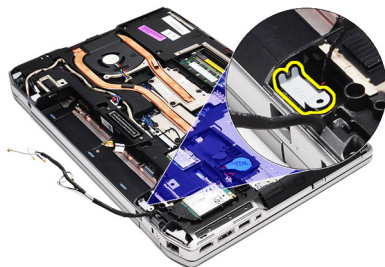
8. Izvucite modemski kabel.



9. Uklonite vijak koji pričvršćuje nosač priključka modema.



10. Uklonite nosač priključka modema.



11. Uklonite priključak modema.



Ugradnja priključka modema

1. Poravnajte priključak modema u njegov originalni položaj.
2. Poravnajte nosač modema u njegov originalni položaj.
3. Pritegnite vijke koji pričvršćuju nosač modema.
4. Provedite i priključite kabel modema.
5. Provedite i priključite antenske kabele.
6. Ugradite *modemsku karticu*.
7. Ugradite *poklopac kućišta*.
8. Ugradite *Secure Digital (SD) karticu*.
9. Ugradite *bateriju*.
10. Slijedite upute u odlomku *After Working Inside Your Computer* (Nakon rada na unutrašnjosti računala).

Kartica bežične lokalne veze (WLAN)

15

Uklanjanje kartice za bežičnu lokalnu mrežu (WLAN)

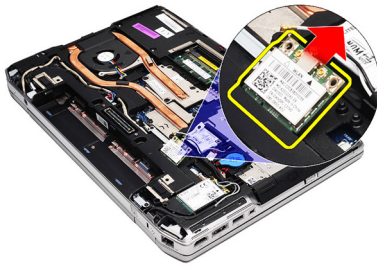
1. Slijedite postupke u odlomku *Before Working on Your Computer* (Prije rada na unutrašnjosti računala).
2. Uklonite *bateriju*.
3. Uklonite *poklopac kućišta*.
4. Odspojite antenske kabele iz WLAN kartice.



5. Uklonite vijak kojim je WLAN kartica pričvršćena na računalo.



6. Uklonite WLAN karticu iz njezinog utora na matičnoj ploči.



Ugradnja kartice za bežičnu lokalnu mrežu (WLAN).

1. Umetnite WLAN karticu u njezin priključak pod kutom od 45 stupnjeva.
2. Priključite antenske kabele na njihove odgovarajuće priključke označene na WLAN kartici.
3. Ponovno postavite i pritegnite vijak koji pričvršćuje WLAN karticu na računalo.
4. Ugradite *poklopac kućišta*.
5. Ugradite *bateriju*.
6. Slijedite upute u odlomku *After Working Inside Your Computer* (Nakon rada na unutrašnjosti računala).

Kartica bežične mreže širokog područja (eng. Wireless Wide Area Network) (WWAN) 16

Uklanjanje kartice za bežičnu mrežu širokog područja (WWAN)

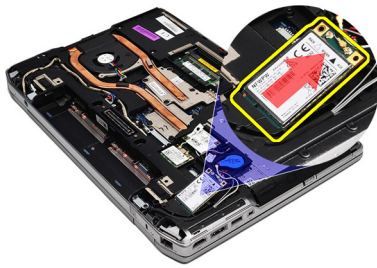
1. Slijedite postupke u odlomku *Before Working on Your Computer* (Prije rada na unutrašnjosti računala).
2. Uklonite *bateriju*.
3. Uklonite *poklopac kućišta*.
4. Iskopčajte antenske kabele iz WWAN kartice.



5. Uklonite vijak kojim je WWAN kartica pričvršćena na računalo.



6. Uklonite WWAN karticu iz računala.



Ugradnja kartice za bežičnu mrežu širokog područja (WWAN)

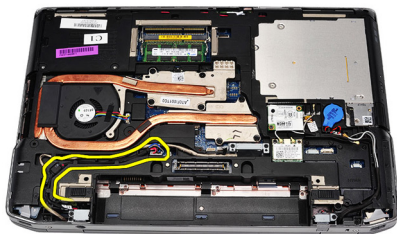
1. Umetnite WWAN karticu u njezin priključak pod kutom od 45 stupnjeva.
2. Priključite antenske kabele na njihove odgovarajuće priključke označene na WWAN kartici.
3. Ponovno postavite i pritegnite vijak koji pričvršćuje WWAN karticu na računalo.
4. Ugradite *poklopac kućišta*.
5. Ugradite *bateriju*.
6. Slijedite upute u odlomku *After Working Inside Your Computer* (Nakon rada na unutrašnjosti računala).

Priključak napajanja

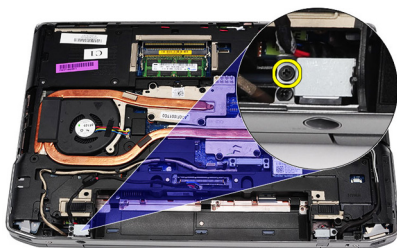
17

Uklanjanje priključka napajanja

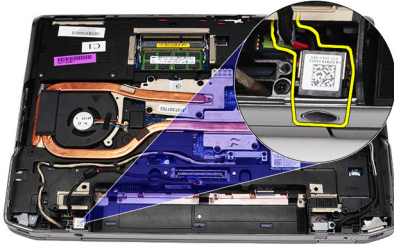
1. Slijedite postupke u odlomku *Before Working on Your Computer* (Prije rada na unutrašnjosti računala).
2. Uklonite *bateriju*.
3. Uklonite *poklopac kućišta*.
4. Odspojite i uklonite kabel priključka napajanja iz vodilice.



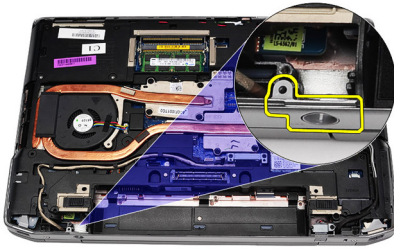
5. Uklonite vijak kojim je nosač priključka napajanja pričvršćen na računalo.



6. Uklonite ulaz priključka napajanja iz računala.



7. Uklonite okvir priključka napajanja.



Ugradnja priključka napajanja

1. Poravnajte okvir ulaza priključka napajanja u njegov originalni položaj.
2. Pritegnite vijak kako biste pričvrstili okvir priključka napajanja na računalo.
3. Umetnite priključak napajanja u njegov pretinac.
4. Ugradite nosač priključka napajanja u njegov položaj i pritegnite vijak kako biste ga pričvrstili u položaju.
5. Priključite kabel napajanja na matičnu ploču.
6. Priključite i usmjerite priključak napajanja na matičnu ploču.
7. Uklonite *poklopac kućišta*.
8. Uklonite *bateriju*.
9. Slijedite upute u odlomku *After Working Inside Your Computer* (Nakon rada na unutrašnjosti računala).

Sklop hladila procesora

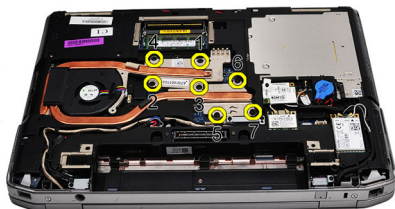
18

Uklanjanje hladila

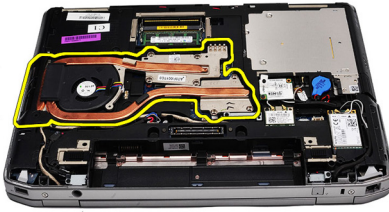
1. Slijedite postupke u odlomku *Before Working on Your Computer* (Prije rada na unutrašnjosti računala).
2. Uklonite *bateriju*.
3. Uklonite *poklopac kuć išta*.
4. Isključite kabel hladila iz matične ploče.



5. Uklonite vijke koji pričvršćuju sklop hladila za matičnu ploču.



6. Podignite desnu stranu hladila i pomaknite hladilo sa strane kako biste ga uklonili iz računala.

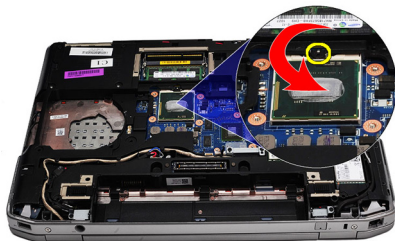


Ugradnja hladila

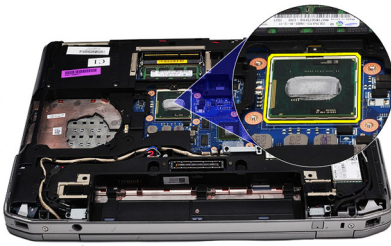
1. Umetnite hladilo u njegov originalni položaj na matičnoj ploči.
2. Pritegnite vijke koji pričvršćuju sklop hladila na matičnu ploču.
3. Priključite kabel hladila na matičnu ploču.
4. Ugradite *poklopac kućišta*.
5. Ugradite *bateriju*.
6. Slijedite upute u odlomku *After Working Inside Your Computer* (Nakon rada na unutrašnjosti računala).

Uklanjanje procesora

1. Slijedite postupke u odlomku *Before Working on Your Computer* (Prije rada na unutrašnjosti računala).
2. Uklonite *bateriju*.
3. Uklonite *poklopac kuć išta*.
4. Uklonite *hladilo*.
5. Zakrenite blokadu s ekscentrom procesora suprotno do smjera kretanja kazaljki na satu.



6. Podignite i uklonite procesor s matične ploče.



Ugradnja procesora

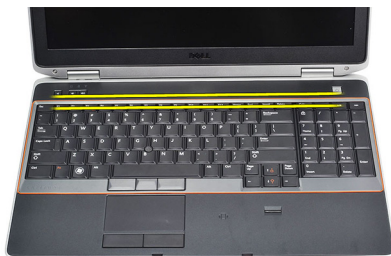
1. Poravnajte ureze na procesoru i utoru.
2. Umetnite procesor u utor.
3. Zakrenite blokadu s ekscentrom procesora u smjeru kretanja kazaljki na satu.
4. Ugradite *hladilo*.
5. Ugradite *poklopac kućišta*.
6. Ugradite *bateriju*.
7. Slijedite upute u odlomku *After Working Inside Your Computer* (Nakon rada na unutrašnjosti računala).

Okvir tipkovnice

20

Uklanjanje okvira tipkovnice

1. Slijedite postupke u odlomku *Before Working on Your Computer* (Prije rada na unutrašnjosti računala).
2. Pomoću plastičnog šila izdignite okvir tipkovnice kako biste ga oslobodili od računala.



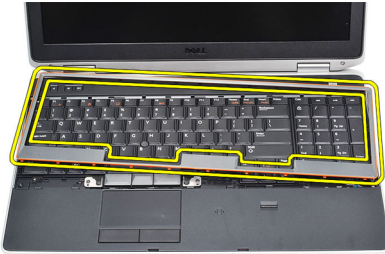
3. Podignite okvir tipkovnice kako biste oslobodili jezičke.



4. Podignite okvir tipkovnice s donjeg kućišta.



5. Podignite okvir tipkovnice kako biste ga uklonili iz računala.



Ugradnja okvira tipkovnice

1. Poravnajte okvir tipkovnice u njegovu pregradu.
2. Pritisnite uzduž stranica okvira tipkovnice sve dok ne nasjedne na mjesto.
3. Slijedite upute u odlomku *After Working Inside Your Computer* (Nakon rada na unutrašnjosti računala).

Uklanjanje tipkovnice

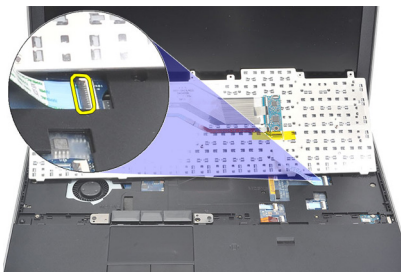
1. Slijedite postupke u odlomku *Before Working on Your Computer* (Prije rada na unutrašnjosti računala).
2. Uklonite *okvir tipkovnice*.
3. Uklonite *bateriju*.
4. Uklonite *poklopac kućišta*.
5. Uklonite vijke koji pričvršćuju tipkovnicu na sklopu oslonca za ruku



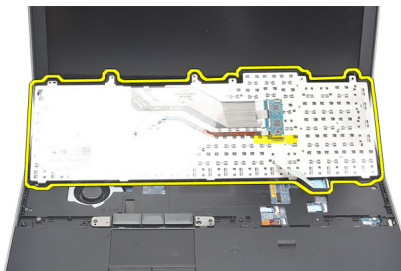
6. Okrenite tipkovnicu.



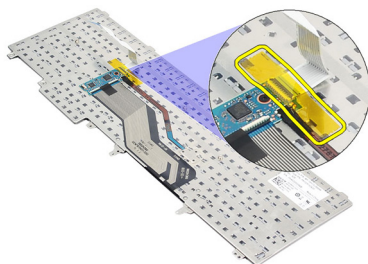
7. Podignite spojnicu kako biste oslobodili kabel tipkovnice i isključili je iz računala



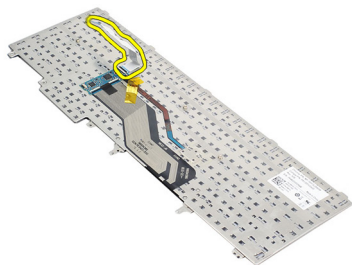
8. Uklonite tipkovnicu iz matične ploče.



9. Uklonite traku koja pričvršćuje kabel tipkovnice od tipkovnice.



10. Odspojite i uklonite podatkovni kabel tipkovnice od tipkovnice.

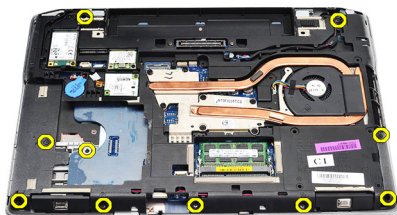


Ugradnja tipkovnice

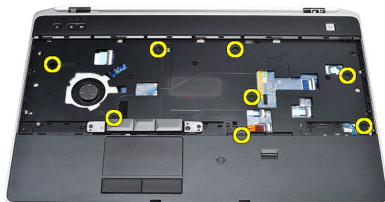
1. Priključite kabel tipkovnice i pričvrstite ga na tipkovnicu pomoću trake.
2. Umetnite tipkovnicu u njezin pretinac sve dok svi metalni jezičci ne nasjednu u njihove položaje.
3. Pritisnite na tipkovnicu na lijevoj i desnoj strani osiguravajući da su sve hvataljke potpuno priključene s računalom.
4. Pritegnite stezaljku kabela tipkovnice.
5. Ponovno postavite i pritegnite vijke koji pričvršćuju tipkovnicu na oslonac za ruku.
6. Ugradite *poklopac kućišta*.
7. Ugradite *bateriju*.
8. Ugradite *okvir tipkovnice*.
9. Slijedite upute u odlomku *After Working Inside Your Computer* (Nakon rada na unutrašnjosti računala).

Uklanjanje sklopa oslonca za ruku

1. Slijedite postupke u odlomku *Before Working on Your Computer* (Prije rada na unutrašnjosti računala).
2. Uklonite *bateriju*.
3. Uklonite *poklopac kućišta*.
4. Uklonite *sklop zaslona*.
5. Uklonite *optički pogon*.
6. Uklonite *tvrdi pogon*.
7. Uklonite *Bluetooth karticu*.
8. Uklonite *okvir tipkovnice*.
9. Uklonite *tipkovnicu*.
10. Uklonite vijke koji pričvršćuju sklop oslonca za ruku na računalo.

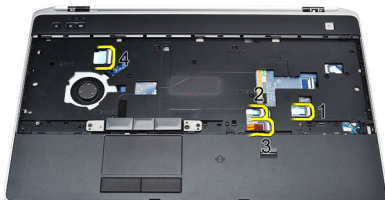


11. Okrenite računalo i uklonite vijke na matičnoj ploči.

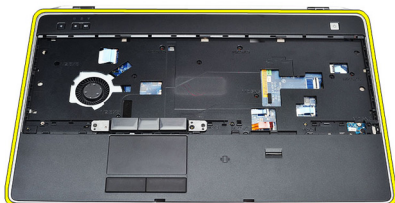


12. Odspojite sljedeće kabele iz matične ploče:

- senzor čitača otiska prstiju
- senzor identifikacije radio frekvencije (eng. - Radio Frequency Identification (RFID))
- podloga osjetljiva na dodir
- medijska ploča



13. Podignite oslonac za ruku pod kutom od 45 stupnjeva i uklonite ga.



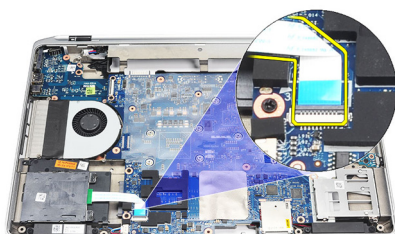
Ugradnja sklopa oslonca za ruku

1. Poravnajte sklop oslonca za ruku u njegov originalni položaj u računalu i umetnite na mjesto.
2. Priključite sljedeće kabele na matičnu ploču:
 - senzor čitača otiska prstiju
 - senzor identifikacije radio frekvencije (eng. - Radio Frequency Identification (RFID))
 - podloga osjetljiva na dodir

- medijska ploča
3. Ponovno postavite i pritegnite vijke koji pričvršćuju sklop oslonca za ruku na računalo.
 4. Ugradite *tipkovnicu*.
 5. Ugradite *okvir tipkovnice*.
 6. Ugradite *Bluetooth*.
 7. Ugradite *tvrdi pogon*.
 8. Ugradite *optički pogon*.
 9. Ugradite *sklop zaslona*.
 10. Ugradite *poklopac kućišta*.
 11. Ugradite *bateriju*.
 12. Slijedite upute u odlomku *After Working Inside Your Computer* (Nakon rada na unutrašnjosti računala).

Uklanjanje čitača pametne kartice

1. Slijedite postupke u odlomku *Before Working on Your Computer* (Prije rada na unutrašnjosti računala).
2. Uklonite *bateriju*.
3. Uklonite *poklopac kućišta*.
4. Uklonite *sklop zaslona*.
5. Uklonite *optički pogon*.
6. Uklonite *tvrdi pogon*.
7. Uklonite *Bluetooth modul*.
8. Uklonite *okvir tipkovnice*.
9. Uklonite *tipkovnicu*.
10. Uklonite *sklop oslonca za ruku*.
11. Odspojite kabel čitača pametne kartice iz matične ploče.



12. Uklonite vijke iz čitača pametne kartice.



13. Uklonite čitač pametne kartice iz računala.

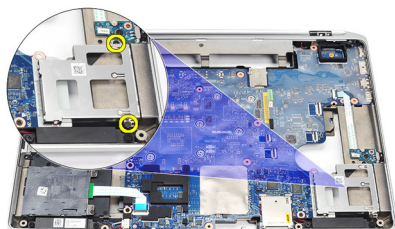


Ugradnja čitača pametne kartice

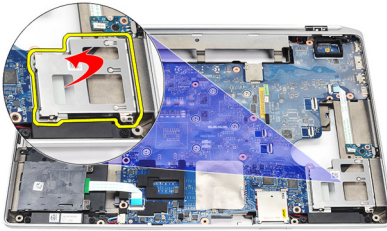
1. Umetnite čitač pametne kartice u računalo u njegov originalni položaj.
2. Pritegnite vijke čitača pametne kartice.
3. Priključite kabel čitača pametne kartice na matičnu ploču.
4. Ugradite *sklop oslonca za ruku*.
5. Ugradite *tipkovnicu*.
6. Ugradite *okvir tipkovnice*.
7. Ugradite *Bluetooth modul*.
8. Ugradite *tvrdi pogon*.
9. Ugradite *optički pogon*.
10. Ugradite *sklop zaslona*.
11. Ugradite *poklopac kućišta*.
12. Ugradite *bateriju*.
13. Slijedite upute u odlomku *After Working Inside Your Computer* (Nakon rada na unutrašnjosti računala).

Uklanjanje okvira ExpressCard

1. Slijedite postupke u odlomku *Before Working on Your Computer* (Prije rada na unutrašnjosti računala).
2. Uklonite *bateriju*.
3. Uklonite *ExpressCard*.
4. Uklonite *optički pogon*.
5. Uklonite *poklopac kućišta*.
6. Uklonite *tvrdi pogon*.
7. Uklonite *Bluetooth karticu*.
8. Uklonite *okvir tipkovnice*.
9. Uklonite *tipkovnicu*.
10. Uklonite *sklop oslonca za ruku*.
11. Uklonite *sklop zaslona*.
12. Uklonite vijke koji pričvršćuju ExpressCard za računalo.



13. Podignite i uklonite okvir ExpressCard iz računala.



Ugradnja okvira ExpressCard

1. Umetnite okvir ExpressCard u njegov originalni položaj.
2. Ponovno postavite i pritegnite vijke koji pričvršćuju okvir ExpressCard na računalo.
3. Ugradite *sklop zaslona*.
4. Ugradite *sklop oslonca za ruku*.
5. Ugradite *tipkovnicu*.
6. Ugradite *okvir tipkovnice*.
7. Ugradite *Bluetooth*.
8. Ugradite *tvrdi pogon*.
9. Ugradite *poklopac kućišta*.
10. Ugradite *optički pogon*.
11. Ugradite *ExpressCard*.
12. Ugradite *bateriju*.
13. Slijedite upute u odlomku *After working inside your computer* (Nakon rada na unutrašnjosti računala).

Ploča prekidača za bežičnu vezu 25

Uklanjanje ploče prekidača za bežičnu vezu

1. Slijedite postupke u odlomku *Before Working on Your Computer* (Prije rada na unutrašnjosti računala).
2. Uklonite *bateriju*.
3. Uklonite *poklopac kućišta*.
4. Uklonite *sklop zaslona*.
5. Uklonite *optički pogon*.
6. Uklonite *tvrdi pogon*.
7. Uklonite *Bluetooth karticu*.
8. Uklonite *okvir tipkovnice*.
9. Uklonite *tipkovnicu*.
10. Uklonite *sklop oslonca za ruku*.
11. Iskopčajte kabel prekidača za bežičnu vezu iz matične ploče.



12. Uklonite vijak iz matične ploče.



13. Uklonite ploču prekidača za bežičnu vezu iz računala.

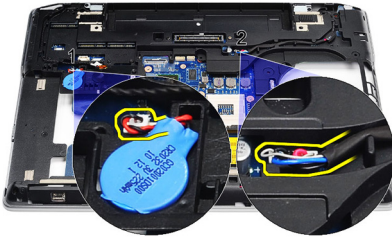


Ugradnja ploče prekidača za bežičnu vezu

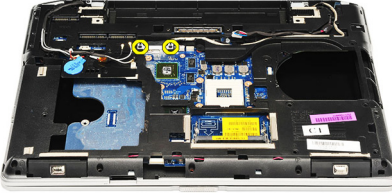
1. Poravnajte ploču prekidača za bežičnu vezu na njezin originalni položaj na računalu.
2. Pritegnite vijke na ploči.
3. Provucite i priključite kabel prekidača za bežičnu vezu na matičnu ploču.
4. Ugradite *sklop oslonca za ruku*.
5. Ugradite *tipkovnicu*.
6. Ugradite *okvir tipkovnice*.
7. Ugradite *Bluetooth*.
8. Ugradite *tvrdi pogon*.
9. Ugradite *optički pogon*.
10. Ugradite *sklop zaslona*.
11. Ugradite *poklopac kućišta*.
12. Ugradite *bateriju*.
13. Slijedite upute u odlomku *After Working Inside Your Computer* (Nakon rada na unutrašnjosti računala).

Uklanjanje matične ploče

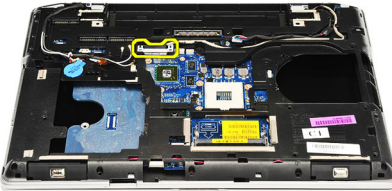
1. Slijedite postupke u odlomku *Before Working on Your Computer* (Prije rada na unutrašnjosti računala).
2. Uklonite *Secure Digital (SD)* karticu.
3. Uklonite *ExpressCard*.
4. Uklonite *bateriju*.
5. Uklonite *poklopac kućišta*.
6. Uklonite *sklop zaslona*.
7. Uklonite *optički pogon*.
8. Uklonite *tvrdi pogon*.
9. Uklonite *karticu za bežičnu lokalnu mrežu (WLAN)*.
10. Uklonite *karticu za bežičnu mrežu širokog područja (WWAN)*.
11. Uklonite *hladilo*.
12. Uklonite *procesor*.
13. Uklonite *memoriju*.
14. Uklonite *Bluetooth karticu*.
15. Uklonite *modemsku karticu*.
16. Uklonite *okvir tipkovnice*.
17. Uklonite *tipkovnicu*.
18. Uklonite *sklop oslonca za ruku*.
19. Uklonite *okvir ExpressCard*.
20. Odspojite i oslobodite kabel baterije na matičnoj ploči i kabel napajanja iz matične ploče.



21. Uklonite dva vijka koji pričvršćuju nosač LVDS.

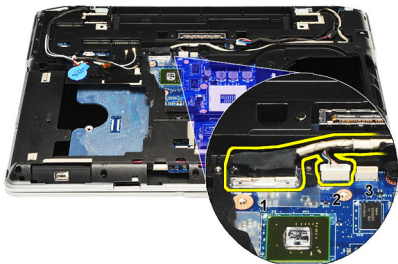


22. Uklonite nosač LVDS.



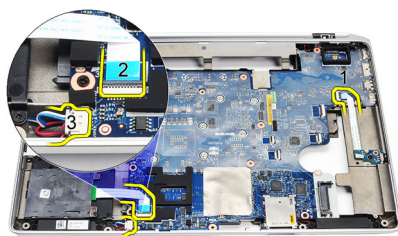
23. Iskopčajte sljedeće kabele iz matične ploče:

- LVDS
- kamera/mikrofon
- dodirni zaslon (ako postoji)



24. Okrenite računalno i uklonite sljedeće kabele s matične ploče:

- ploča prekidača za bežičnu vezu
- čitač pametne kartice
- zvučnik



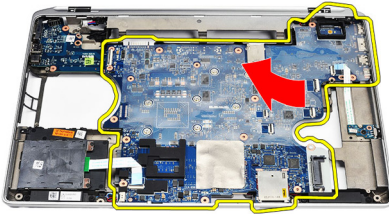
25. Uklonite vijke iz matične ploče.



26. Otpustite gornji lijevi rub matične ploče iz priključka ploče I/O.



27. Podignite i uklonite matičnu ploču iz računala.



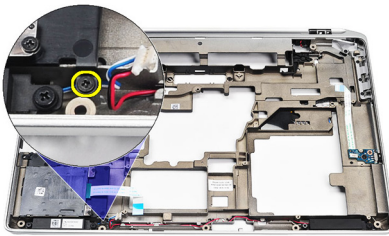
Ugradnja matične ploče

1. Poravnajte matičnu ploču na njezin originalni položaj na računalu.
2. Ponovno postavite i pritegnite vijke koji pričvršćuju matičnu ploču na računalo.
3. Provucite i priključite sljedeće kabele na matičnu ploču:
 - LVDS
 - kamera/mikrofon
 - dodirni zaslon (ako postoji)
 - zvučnik
 - ploča prekidača za bežičnu vezu
 - čitač pametne kartice
 - baterija na matičnoj ploči

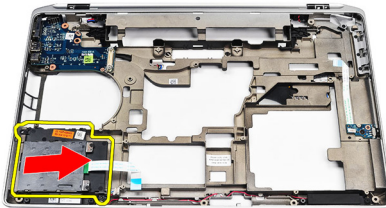
- priključak za napajanje
4. Ugradite nosač LVDS i pritegnite vijke kako biste ga pričvrstili na mjestu.
 5. Ugradite *okvir ExpressCard*.
 6. Ugradite *sklop oslonca za ruku*.
 7. Ugradite *tipkovnicu*.
 8. Ugradite *okvir tipkovnice*.
 9. Ugradite *modemsku karticu*.
 10. Ugradite *Bluetooth*.
 11. Ugradite *memoriju*.
 12. Ugradite *procesor*.
 13. Ugradite *hladilo*.
 14. Ugradite *karticu za bežičnu mrežu širokog područja (WWAN)*.
 15. Ugradite *karticu za bežičnu mrežu širokog područja (WLAN)*.
 16. Ugradite *tvrdi pogon*.
 17. Ugradite *optički pogon*.
 18. Ugradite *sklop zaslona*.
 19. Ugradite *poklopac kućišta*.
 20. Ugradite *bateriju*.
 21. Ugradite *ExpressCard*.
 22. Ugradite *Secure Digital (SD) karticu*.
 23. Slijedite upute u odlomku *After Working Inside Your Computer* (Nakon rada na unutrašnjosti računala).

Uklanjanje zvučnika

1. Slijedite postupke u odlomku *Before Working on Your Computer* (Prije rada na unutrašnjosti računala).
2. Uklonite *Secure Digital (SD)* karticu.
3. Uklonite *ExpressCard*.
4. Uklonite *bateriju*.
5. Uklonite *poklopac kućišta*.
6. Uklonite *sklop zaslona*.
7. Uklonite *optički pogon*.
8. Uklonite *tvrdi pogon*.
9. Uklonite *karticu za bežičnu lokalnu mrežu (WLAN)*.
10. Uklonite *karticu za bežičnu mrežu širokog područja (WWAN)*.
11. Uklonite *hladilo*.
12. Uklonite *procesor*.
13. Uklonite *memoriju*.
14. Uklonite *Bluetooth karticu*.
15. Uklonite *modemsku karticu*.
16. Uklonite *okvir tipkovnice*.
17. Uklonite *tipkovnicu*.
18. Uklonite *sklop oslonca za ruku*.
19. Uklonite *okvir ExpressCard*.
20. Uklonite *matičnu ploču*.
21. Uklonite vijak koji pričvršćuje ploču nosača tvrdog pogona na kućište računala.



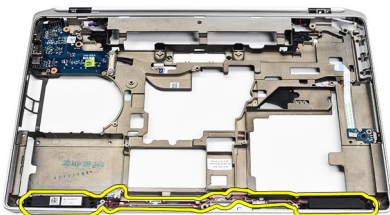
22. Izvucite i uklonite ploču nosača tvrdog pogona.



23. Uklonite vijke koji pričvršćuju zvučnike.



24. Izvucite kabele zvučnika i uklonite zvučnike.



Ugradnja zvučnika

1. Poravnajte zvučnike u njihove originalne položaje i priključite kabele zvučnika.
2. Pritegnite vijke koji osiguravaju zvučnike.
3. Umetnite ploču nosača tvrdog pogona u njezin položaj.
4. Pritegnite vijak koji ploču nosača tvrdog pogona pričvršćuje na računalo.
5. Ugradite *matičnu ploču*.
6. Ugradite *okvir ExpressCard*.
7. Ugradite *sklop oslonca za ruku*.
8. Ugradite *tipkovnicu*.
9. Ugradite *okvir tipkovnice*.
10. Ugradite *modemsku karticu*.
11. Ugradite *Bluetooth*.
12. Ugradite *memoriju*.
13. Ugradite *procesor*.
14. Ugradite *sklop hladila*.
15. Ugradite *karticu za bežičnu mrežu širokog područja (WWAN)*.
16. Ugradite *karticu za bežičnu mrežu širokog područja (WLAN)*.
17. Ugradite *tvrdi pogon*.
18. Ugradite *optički pogon*.
19. Ugradite *sklop zaslona*.
20. Uklonite *poklopac kućišta*.
21. Uklonite *bateriju*.
22. Ugradite *ExpressCard*.
23. Uklonite *Secure Digital (SD) karticu*.
24. Slijedite upute u odlomku *After working inside your computer* (Nakon rada

na unutrašnjosti računala).

Uklanjanje ploče Input/Output (I/O) (Ulaz/izlaz)

1. Slijedite postupke u odlomku *Before Working on Your Computer* (Prije rada na unutrašnjosti računala).
2. Uklonite *Secure Digital (SD)* karticu.
3. Uklonite *ExpressCard*.
4. Uklonite *bateriju*.
5. Uklonite *poklopac kućišta*.
6. Uklonite *sklop zaslona*.
7. Uklonite *optički pogon*.
8. Uklonite *tvrdi pogon*.
9. Uklonite *karticu za bežičnu lokalnu mrežu (WLAN)*.
10. Uklonite *karticu za bežičnu mrežu širokog područja (WWAN)*.
11. Uklonite *hladilo*.
12. Uklonite *procesor*.
13. Uklonite *memoriju*.
14. Uklonite *Bluetooth karticu*.
15. Uklonite *modemsku karticu*.
16. Uklonite *priključak modema*.
17. Uklonite *okvir tipkovnice*.
18. Uklonite *tipkovnicu*.
19. Uklonite *sklop oslonca za ruku*.
20. Uklonite *čitača pametne kartice*.
21. Uklonite *okvir ExpressCard*.
22. Uklonite *matičnu ploču*.
23. Uklonite vijak koji pričvršćuje ploču I/O (Ulaz/izlaz) na računalo.



- 24.** Podignite ploču I/O prema gore pod kutom od 45 stupnjeva i uklonite je iz računala.

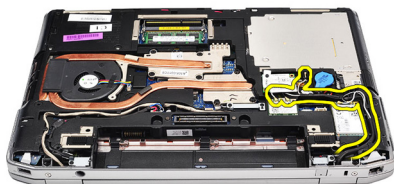


Ugradnja ploče Input/Output (I/O) (Ulaz/izlaz)

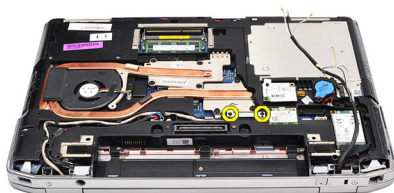
1. Umetnite ploču Input/Output (I/O) (Ulaz/izlaz) pod kutom od 45 stupnjeva u njezin originalni položaj u računalu.
2. Pritegnite vijak koji pričvršćuje ploču I/O na računalu.
3. Ugradite *matičnu ploču*.
4. Ugradite *okvir ExpressCard*.
5. Ugradite *čitača pametne kartice*.
6. Ugradite *sklop oslonca za ruku*.
7. Ugradite *tipkovnicu*.
8. Ugradite *okvir tipkovnice*.
9. Ugradite *priključak modema*.
10. Ugradite *modemsku karticu*.
11. Ugradite *Bluetooth*.
12. Ugradite *memoriju*.
13. Ugradite *procesor*.
14. Ugradite *hladilo*.
15. Ugradite *karticu za bežičnu mrežu širokog područja (WWAN)*.
16. Ugradite *karticu za bežičnu mrežu širokog područja (WLAN)*.
17. Ugradite *tvrdi pogon*.
18. Ugradite *optički pogon*.
19. Ugradite *sklop zaslona*.
20. Ugradite *poklopac kućišta*.
21. Ugradite *bateriju*.
22. Ugradite *ExpressCard*.
23. Ugradite *Secure Digital (SD) karticu*.
24. Slijedite upute u odlomku *After Working Inside Your Computer* (Nakon rada na unutrašnjosti računala).

Uklanjanje sklopa zaslona

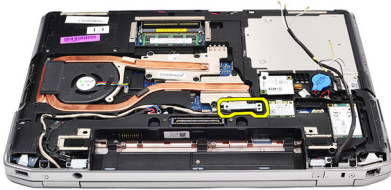
1. Slijedite postupke u odlomku *Before Working on Your Computer* (Prije rada na unutrašnjosti računala).
2. Uklonite *bateriju*.
3. Uklonite *poklopac kućišta*.
4. Oslobodite antenske kabele iz računala.



5. Uklonite vijke koji pričvršćuju nosač podrške za niskonaponsko diferencijalno signaliziranje (LVDS).

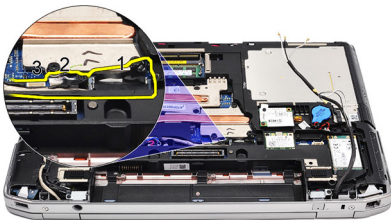


6. Podignite i uklonite nosač podrške LVDS.

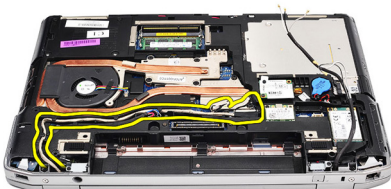


7. Iskopčajte sljedeće kabele iz matične ploče:

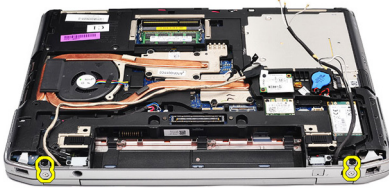
- LVDS
- kamera
- dodirni zaslon



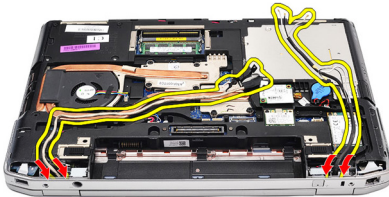
8. Izvucite kabele.



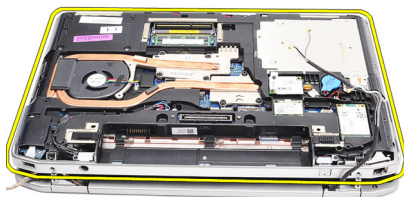
9. Uklonite vijke koji pričvršćuju sklop zaslona na računalo.



10. Podignite kućište računala od sklopa zaslona kako biste oslobodili kabel LVDS i antenske kabele iz računala.



11. Uklonite računalo kako biste ga odvojili od sklopa sustava.



Ugradnja sklopa zaslona

1. Umetnite kabel niskonaponskog diferencijalnog signaliziranja (LVDS) i antenske kabele kroz otvore u dnu kućišta računala.
2. Pričvrstite šarke sklopa zaslona na donji dio kućišta.
3. Ponovno postavite i pritegnite vijke koji pričvršćuju sklop zaslona na računalo.
4. Provucite kabel LVDS uzduž njegovog pretinca i priključite na matičnu ploču.
5. Ugradite nosač LVDS.
6. Pritegnite vijke koji pričvršćuju nosač na mjestu.
7. Usmjerite antene bežične lokalne veze (WLAN) i/ili bežične mreže širokog područja (WWAN) uzduž njihovih pretinaca i priključite antene na modul WLAN i/ili WWAN.
8. Ugradite *poklopac kućišta*.
9. Ugradite *bateriju*.
10. Slijedite upute u odlomku *After Working Inside Your Computer* (Nakon rada na unutrašnjosti računala).

Uklanjanje okvira zaslona

1. Slijedite postupke u odlomku *Before Working on Your Computer* (Prije rada na unutrašnjosti računala).
2. Uklonite *bateriju*.
3. Podignite okvir zaslona s unutrašnjeg sklopa zaslona.



4. Uklonite okvir zaslona.



Ugradnja okvira zaslona

1. Postavite okvir zaslona sa sklopa zaslona.
2. Počevši od gornjeg kuta, pritišćite na okvir zaslona i pomičite se oko cijelog okvira sve dok ne nasjedne na sklop zaslona.
3. Pritisnite lijeve i desne rubove okvira zaslona.
4. Ugradite *bateriju*.
5. Slijedite upute u odlomku *After Working Inside Your Computer* (Nakon rada na unutrašnjosti računala).

Uklanjanje ploče zaslona

1. Slijedite postupke u odlomku *Before Working on Your Computer* (Prije rada na unutrašnjosti računala).
2. Uklonite *bateriju*.
3. Uklonite *okvir zaslona*.
4. Uklonite vijke koji pričvršćuju ploču zaslona na računalo.



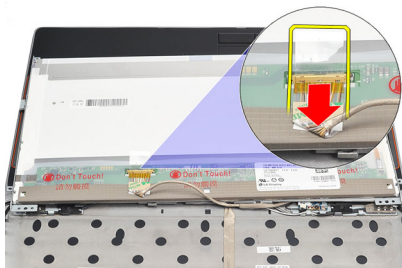
5. Preokrenite ploču zaslona preko tipkovnice.



6. Odvojite traku s priključka kabela niskonaponskog diferencijalnog signaliziranja (LVSD).



7. Odspojite LVDS kabel iz ploče zaslona.



8. Uklonite ploču zaslona iz računala.

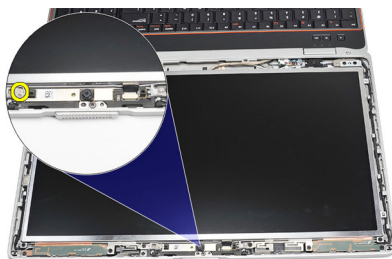


Ugradnja ploče zaslona

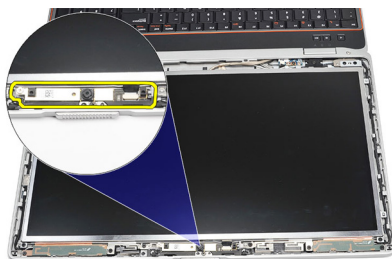
1. Poravnajte ploču zaslona u njezin izvorni položaj na računalo.
2. Priključite kabel niskonaponskog diferencijalnog signaliziranja (LVSD) na ploču zaslona i priključite traku.
3. Pritegnite vijke koji pričvršćuju ploču zaslona na računalo.
4. Ugradite *bateriju*.
5. Ugradite *okvir zaslona*.
6. Slijedite upute u odlomku *After working inside your computer* (Nakon rada na unutrašnjosti računala).

Uklanjanje kamere

1. Slijedite postupke u odlomku *Before Working on Your Computer* (Prije rada na unutrašnjosti računala).
2. Uklonite *bateriju*.
3. Uklonite *okvir zaslona*.
4. Olabavite vijak koji pričvršćuje modul kamere.



5. Odspojite kabel i uklonite modul kamere.



Ugradnja kamere

1. Ponovno postavite modul kamere u položaj i priključite kabel.
2. Pritegnite vijak za pričvršćivanje modula kamere.
3. Ugradite *okvir zaslona*.
4. Ugradite *bateriju*.
5. Slijedite upute u odlomku *After working inside your computer* (Nakon rada na unutrašnjosti računala).

Tehničke specifikacije



NAPOMENA: Ponude se mogu razlikovati ovisno o regiji. Sljedeće specifikacije obuhvaćaju samo one koje prema zakonu treba isporučiti s računalom. Želite li saznati više informacija u vezi s konfiguracijom računala, kliknite na **Start** → **Pomoć** i **podrška** i odaberite opciju za pregled informacija o računalu.

Podaci o sustavu

Set čipova	Set čipova Intel Mobile Express Serije 6
Širina DRAM sabirnice	64-bita
Flash EPROM	SPI 32 Mbita
sabirnica PCIe Gen1	100 MHz

Procesor

Vrste	<ul style="list-style-type: none">• Intel Core i3 serija• Intel Core i5 serija s Turbo Boost tehnologijom 2.0• Intel Core i7 serija s Turbo Boost tehnologijom 2.0
L2 predmemorija	do 6 MB
Frekvencija vanjske sabirnice	1333 MHz

Memorija

Priključak za memoriju	dva SODIMM utora
Kapacitet memorije	1 GB, 2 GB ili 4 GB
Vrsta memorije	DDR3 SDRAM (1333 MHz)
Minimalno memorije	2 GB
Maksimalno memorije	8 GB

Audio

Tip	četverokanalni audio visoke definicije
Kontroler	IDT 92HD90
Stereo pretvorba	24-bit (analogno u digitalno i digitalno u analogno)
Sučelje:	
Unutarnje	audio visoke definicije
Vanjsko	priključak za mikروفon/stereo slušalice/vanjski priključak za zvučnike
Zvučnici	dva
Unutarnje pojačalo za zvučnik	0,5 W (tipično) po kanalu
Kontrola glasnoće	funkcije tipke tipkovnice, programski izbornici

Video

Vrsta video kartice	<ul style="list-style-type: none">• integrirana na matičnoj ploči• diskrete
Podatkovna sabirnica:	
UMA	integrirana video kartica
Diskrete	<ul style="list-style-type: none">• PCI-E x16 Gen1• PCI-E x16 Gen2
Video kontroler:	
UMA	Intel HD Graphics
Diskrete	NVIDIA NVS 4200M Discrete Graphics (512 MB DDR3)

Komunikacije

Mrežni adapter	10/100/1000 Mbps Ethernet LAN
Bežično	unutarnja bežična lokalna veza (WLAN) i bežična mreža širokog područja (WWAN)

Ulazi i priključci

Audio	priključak za mikrofonski/stereo slušalice/ priključak za zvučnike
Video	<ul style="list-style-type: none">• jedan 15-pinski VGA priključak• jedan 19-pinski HDMI priključak
Mrežni adapter	jedan RJ-45 priključak
USB	tri 4-pinska priključka sukladna s USB 2.0 i jedan priključak sukladan s eSATA/USB 2.0
Čitač memorijskih kartica	jedan 5-u-1 čitač memorijskih kartica
IEEE 1394	jedan 4-pin priključak

Beskontaktna kartica "smart"

Podržane Smart kartice/tehnologije	ISO14443A — 106 kbps, 212 kbps, 424 kbps i 848 kbps ISO14443B — 106 kbps, 212 kbps, 424 kbps i 848 kbps ISO15693 HID iClass FIPS201 NXP Desfire
------------------------------------	--

Zaslon

Tip	WLED zaslon
Veličina	15,6 inča visoke definicije (HD)
Dimenzije:	
Visina	210,00 mm (8,26 inča)
Širina	360,00 mm (14,17 inča)
Dijagonalno	396,24 mm (15,60 inča)
Aktivno područje (X/Y)	344,23 mm X 193,54 mm
Maksimalna razlučivost	1366 x 768 piksela na 262 K boja
Maksimalna svjetlina	220 nita
Radni kut	0° (zatvoreno) do 135°
Učestalost osvježavanja	60 Hz
Minimalni kutovi gledanja:	

Zaslou

Vodoravno	+/- 60°
Okomito	+/- 50°
Gustoća piksela	0,252 mm

Tipkovnica

Broj tipki:	SAD: 101 tipki, Velika Britanija: 102 tipke, Brazil: 104 tipke i Japan: 105 tipki
Raspored	QWERTY/AZERTY/Kanji

Podloga osjetljiva na dodir

Aktivno područje:

X-os	80,00 mm
Y-os	40,70 mm

Baterija

Tip	<ul style="list-style-type: none">• 4 ćelije "smart" litij-ionska• 6 ćelija "smart" litij-ionska• 9 ćelija "smart" litij-ionska
-----	---

Dimenzije:

4 ćelije i 6 ćelija

Dubina	48,08 mm (1,90 inča)
Visina	20,00 mm (0,79 inča)
Širina	208,00 mm (8,19 inča)

9 ćelija


Dubina	71,79 mm (2,83 inča)
Visina	20,00 mm (0,79 inča)
Širina	214,00 mm (8,43 inča)

Težina:

Baterija

4 ćelije	240,00 (0,53 lb)
6 ćelija	345,00 g (0,76 lb)
9 ćelija	524,00 g (1,16 lb)
Vrijeme punjenja za baterije od 4 i 6 ćelija s isključenim računalom (s adapterom od 90 W)	približno 1 sat do 80% kapaciteta i 2 sata do 100% kapaciteta.
Napon	
4 ćelije	14,80 VDC
6 ćelija i 9 ćelija	11,10 VDC
Raspon temperatura:	
Radno	od 0 °C do 35 °C (od 32 °F do 95 °F)
U mirovanju	od -40 °C do 65 °C (od -40 °F do 149 °F)
Baterija na matičnoj ploči	Litij-ionska baterija na matičnoj ploči 3 V CR2032

AC Adapter

Tip	65 W, 90 W i 150 W
	 NAPOMENA: 65 W AC adapter dostupan je samo za računala s integriranim video karticama.
Ulazni napon	od 100 VAC do 240 VAC
Ulazna struja (maksimalno)	1,50 A/1,60 A/1,70 A/2,10 A
Ulazna frekvencija	od 50 Hz do 60 Hz
Izlazna snaga	65 W, 90 W i 150 W
Izlazna struja	3,34 A, 4,62 A i 7,70 A (neprekidno)
Nominalni izlazni napon	19,5 +/-1,0 VDC
Raspon temperatura:	
Radno	od 0 °C do 40 °C (od 32 °F do 104 °F)
U mirovanju	od -40 °C do 70 °C (od -40 °F do 158 °F)

Fizičke karakteristike

Visina	od 28,30 mm do 34,20 mm (1,11 inča do 1,35 inča)
Širina	384,00 mm (15,11 inča)
Dubina	258,00 mm (10,16 inča)
Težina (s baterijom od 4 ćelije)	2,50 kg (5,51 lb)

Okruženje

Temperatura:

Radno	od 0 °C do 35 °C (od 32 °F do 95 °F)
Skladištenje	od -40 °C do 65 °C (od -40 °F do 149 °F)

Relativna vlažnost (maksimalno):

Radno	od 10% do 90% (bez kondenzacije)
Skladištenje	od 5% do 95% (bez kondenzacije)

Nadmorska visina (maksimalno):

Radno	od -15,2 m do 3048 m (od -50 do 10.000 stopa)
U mirovanju	od -15,2 m do 10.668 m (od -50 do 35.000 stopa)

Razina onečišćenja zraka	G1, kao što je definirano u ISA-S71.04-1985
--------------------------	---

Program za postavljanje sustava 34

Pregled programa za postavljanje sustava

Program za postavljanje sustava omogućuje vam da:

- promijenite informacije o konfiguraciji sustava nakon dodavanja, promjene ili uklanjanja hardvera iz računala,
- postavite ili promijenite korisničke opcije poput korisničke lozinke
- očitajte trenutne količine memorije ili postavite vrste ugrađenog tvrdog pogona.

Prije uporabe programa za postavljanje sustava preporučuje se zapisati podatke sa zaslona programa za postavljanje za buduću upotrebu.



OPREZ: Ako niste stručni korisnik računala, ne mijenjajte postavke ovog programa. Neke promjene mogu uzrokovati nepravilan rad računala.

Ulaz u program za postavljanje sustava

1. Uključite (ili ponovno pokrenite) računalo.
2. Kada se prikaže plavi logotip DELL, pratite na zaslonu kada će se prikazati poruka za pritiskanje tipke F2.
3. Kada se pojavi poruka za F2, odmah pritisnite <F2>.



NAPOMENA: Poruka F2 označava da je tipkovnica inicijalizirana. Ova se poruka može pojaviti vrlo brzo, stoga morate pratiti zaslon i odmah pritisnuti <F2>. Ako pritisnete <F2> prije nego što se to od vas zatraži, taj pritisak tipke neće biti zabilježen.

4. Ako predugo čekate i prikaže se logotip operacijskog sustava, nastavite čekati dok ne vidite Microsoft Windows radnu površinu, a zatim isključite računalo i pokušajte ponovno.

Opcije izbornika programa za postavljanje sustava

Sljedeći odlomci opisuju opcije izbornika programa za postavljanje sustava.

Općenito

Sljedeća tablica opisuje opcije izbornika u izborniku **Općenito**.

Opcija	Opis
Podaci o sustavu	Ovaj odlomak navodi primarne značajke hardvera vašeg računala. <ul style="list-style-type: none"> • Podaci o sustavu • Podaci o memoriji • Podaci o procesoru • Podaci o uređaju
Podaci o bateriji	Prikazuje status baterije i vrstu AC adaptera koji je priključen na računalo.
Redoslijed podizanja sustava	Omogućuje vam da promijenite redoslijed u kojem računalo pokušava pronaći operativni sustav. <ul style="list-style-type: none"> • Disketni pogon • Internal HDD (Unutarnji tvrdi pogon) • USB uređaj za pohranu podataka • CD/DVD/CD-RW pogon • Ugrađeni NIC • Cardbus NIC <p>Također možete odabrati opciju Popis podizanja. Opcije su:</p> <ul style="list-style-type: none"> • Naslijede • UEFI
Datum/vrijeme	Omogućuje promjenu datuma i vremena.

Konfiguracija sustava

Sljedeća tablica opisuje opcije izbornika u izborniku **Konfiguracija sustava**.


Opcija	Opis
--------	------



NAPOMENA: Konfiguracija sustava sadrži opcije i postavke vezano uz ugrađene uređaje u sustavu. Ovisno o vašem računalo i ugrađenim uređajima, stavke navedene u ovom odlomku možda će se ili neće prikazati.

Integrirani NIC	Omogućuje konfiguraciju integriranog mrežnog kontrolera. Opcije su: <ul style="list-style-type: none"> • Disabled (Onemogućeno)
------------------------	--

Opcija	Opis
Upravljanje sustavom	<ul style="list-style-type: none"> • Enabled (Omogućeno) • Enabled w/PXE (Omogućeno uz PXE) <p>Zadana postavka: Enabled w/PXE (Omogućeno w/PXE)</p> <p>Omogućuje vam da kontrolirate mehanizam upravljanja sustavom. Opcije su:</p> <ul style="list-style-type: none"> • Disabled (Onemogućeno) • DASH/ASF 2.0
Parallel Port (Paralelni ulaz)	<p>Zadana postavka: DASH/ASF 2.0</p> <p>Omogućuje vam konfiguraciju paralelnog ulaza na priključnoj stanici. Opcije su:</p> <ul style="list-style-type: none"> • Disabled (Onemogućeno) • AT • PS2 • ECP
Serijski ulaz	<p>Zadana postavka: AT</p> <p>Omogućuje konfiguraciju integriranog serijskog ulaza. Opcije su:</p> <ul style="list-style-type: none"> • Disabled (Onemogućeno) • COM1 • COM2 • COM3 • COM4
SATA Operation (Rad SATA uređaja)	<p>Zadana postavka: COM1</p> <p>Omogućuje vam da konfigurirate kontroler unutarnjeg SATA tvrdog pogona. Opcije su:</p> <ul style="list-style-type: none"> • Disabled (Onemogućeno) • ATA • AHCI • RAID On

Opcija	Opis
USB kontroler	<p>Zadana postavka: RAID On (RAID uključeno)</p> <p> NAPOMENA: SATA je konfiguriran za podržavanje RAID načina.</p> <p>Omogućuje vam da kontrolirate USB kontroler. Opcije su:</p> <ul style="list-style-type: none"> • Enable Boot Support (Omogući podršku podizanja sustava) • Enable External USB Port (Omogući vanjski USB ulaz)
Miscellaneous Devices (Razni uređaji)	<p>Zadana postavka: Enable USB Controller and Enable External USB Port (Omogući USB kontroler i omogući vanjski USB ulaz)</p> <p>Omogućuje vam da omogućite ili onemogućite sljedeće uređaje:</p> <ul style="list-style-type: none"> • unutarnji modem • mikrofon • ulazi eSATA • zaštita tvrdog diska od pada • pretinac za modul • ExpressCard • Kamera <p>Također možete omogućiti ili onemogućiti:</p> <ul style="list-style-type: none"> • medijsku karticu i 1394 • Omogući samo medijsku karticu • Onemogući medijsku karticu i 1394
Osvjetljenje tipkovnice	<p>Zadana postavka: medijska kartica i 1394</p> <p>Omogućuje vam da konfigurirate funkciju osvjetljenja tipkovnice. Opcije su:</p> <ul style="list-style-type: none"> • Disabled (Onemogućeno) • razina je 25% • razina je 50% • razina je 75%

Opcija	Opis
Pogoni	<ul style="list-style-type: none"> razine su 100% <p>Zadana postavka: Razina je 25%</p> <p>Omogućuje vam da konfigurirate SATA pogone na matičnoj ploči. Opcije su:</p> <ul style="list-style-type: none"> SATA-0 SATA-1 SATA-4 SATA-5 <p>Zadana postavka: Svi pogoni su omogućeni.</p>



Video





Sljedeća tablica opisuje opcije izbornika u izborniku **Video**.


Opcija	Opis
Svjetlina LCD-a	Omogućuje vam podešavanje svjetline zaslona u ovisnosti o izvoru napajanja (ON Battery (Na bateriji) i On AC (na AC)).
Enable Optimus (Omogući Optimus)	Ova opcija omogućuje ili onemogućuje Nvidia Optimus tehnologiju primjenjivu samo za Windows 7.

Sigurnost

Sljedeća tablica opisuje opcije izbornika u izborniku **Sigurnost**.

Opcija	Opis
Lozinka administratora	<p>Omogućuje postavljanje, promjenu ili brisanje lozinke administratora (admin).</p> <p> NAPOMENA: Prije postavljanja lozinke sustava ili tvrdog pogona morate postaviti lozinku administratora.</p> <p> NAPOMENA: Uspješne promjene lozinke odmah stupaju na snagu.</p>

Opcija	Opis
System Password (Lozinka sustava)	<p> NAPOMENA: Brisanje lozinke administratora automatski briše lozinku sustava i lozinku tvrdog pogona.</p> <p> NAPOMENA: Uspješne promjene lozinke odmah stupaju na snagu.</p> <p>Zadana postavka: Nije postavljeno</p> <p>Omogućuje postavljanje, promjenu ili brisanje lozinke sustava.</p>
Lozinka unutarnjeg HDD-0 (tvrdi pogon)	<p> NAPOMENA: Uspješne promjene lozinke odmah stupaju na snagu.</p> <p>Zadana postavka: Nije postavljeno</p> <p>Omogućuje vam da postavite ili promijenite unutarnji tvrdi pogon sustava.</p>
Password Bypass (Zaobilaženje lozinke)	<p> NAPOMENA: Uspješne promjene lozinke odmah stupaju na snagu.</p> <p>Zadana postavka: Nije postavljeno</p> <p>Omogućuje vam da omogućite ili onemogućite odobrenje za zaobilaženje lozinke sustava i unutarnjeg HDD-a kad su postavljene. Opcije su:</p> <ul style="list-style-type: none"> • Disabled (Onemogućeno) • zaobidi podizanje sustava
Promjena lozinke	<p>Zadana postavka: Disabled (Onemogućeno)</p> <p>Omogućava vam da omogućite ili onemogućite promjene na lozinkama sustava ili tvrdog pogona kada je postavljena lozinka administratora.</p> <p>Zadana postavka: odabrano je Allow Non-Admin Password Changes (Dopusti promjene lozinka koje nisu administratorske)</p>

Opcija	Opis
Jačina lozinke	<p>Omogućuje vam da uključite opciju da uvijek postavljate jake lozinke.</p> <p>Zadana postavka: Disabled (Onemogućeno)</p>
Pristup tipkovnici OROM	<p>Omogućuje vam da postavite opciju za unos zaslona za konfiguraciju opcija ROM-a korištenjem prečaca tijekom podizanje sustava. Opcije su:</p> <ul style="list-style-type: none"> • Enable (Omogućeno) • One Time Enable (Omogućeno jednokratno) • Disable (Onemogućeno) <p>Zadana postavka: Enable (Omogućeno)</p>
Sigurnost TPM	<p>Omogućuje vam da omogućite pouzdani modul platforme (eng. Trusted Platform Module (TPM) tijekom POST-a.</p> <p>Zadana postavka: Disabled (Onemogućeno)</p>
Computrace	<p>Omogućuje vam aktivaciju ili deaktivaciju opcionalnog Computrace softvera. Opcije su:</p> <ul style="list-style-type: none"> • Deaktivirano • Disable (Onemogućeno) • Aktivirano
CPU XD Support (Podrška za CPU XD)	<p> NAPOMENA: Opcije Aktiviraj i Deaktiviraj trajno aktiviraju ili deaktiviraju funkciju i daljnje promjene neće biti dopuštene</p> <p>Zadana postavka: Deactivate (Deaktiviraj)</p> <p>Omogućuje ili onemogućuje način rada Execute Disable (Onemogućeno izvršenje) procesora.</p> <p>Zadana postavka: Enabled (Omogućeno)</p>
Promjene u postavljanju koje nije postavio administrator	<p>Omogućuje vam odrediti jesu li dozvoljene promjene opciji postavljanja kad je</p>

Opcija	Opis
	postavljena lozinka administratora. Ako je onemogućena, opcija postavljanja zaključana je lozinkom administratora Zadana postavka: Disabled (Onemogućeno)
Password Configuration (Konfiguracija lozinke)	Omogućuje vam odrediti minimalnu i maksimalnu duljinu lozinki administratora i sustava.
Admin Setup Lockout (Zaključavanje od strane administratora)	Omogućuje vam spriječiti korisnike od ulaznje u program za postavljanje kad je postavljena lozinka administratora. Zadana postavka: Disabled (Onemogućeno)

Performanse

Sljedeća tablica opisuje opcije izbornika u izborniku **Performanse**.

Opcija	Opis
Podrška više jezgri	Omogućuje vam da omogućite ili onemogućite podršku više jezgri za procesor. Opcije su: <ul style="list-style-type: none"> • Sve • 1 • 2 Zadana postavka: All (Sve)
Intel SpeedStep	Omogućuje vam da omogućite ili onemogućite značajku Intel SpeedStep. Zadana postavka: Enabled (Omogućeno)
C stanje kontrola	Omogućuje vam da omogućite ili onemogućite dodatne korake stanja mirovanja procesora. Zadane postavke: opcije C stanja, C3, C6, Poboljšano C-stanje i C7 opcije su odabrane/omogućene.

Opcija	Opis
Ograničenje CPUID	Omogućuje vam da ograničite maksimalnu vrijednost standardne CPUID funkcije koju će procesor podržati. Zadana postavka: Enable CPUID Limit (Omogućí ograničenje CPUID)
Intel TurboBoost	Omogućuje vam da omogućíte ili onemogućíte način rada TurboBoost procesora. Zadana postavka: Enabled (Omogućeno)
Kontrola višestrukog procesiranja (HyperThread)	Omogućuje vam da omogućíte ili onemogućíte HyperThreading u procesoru. Zadana postavka: Enabled (Omogućeno)

Upravljanje napajanjem

Sljedeća tablica opisuje opcije izbornika u izborniku **Upravljanje napajanjem**.

Opcija	Opis
AC Behaviour (POST ponašanje)	Omogućuje vam da omogućíte ili onemogućíte računalo od automatskog uključivanja kada je priključen AC adapter. Zadana postavka: Disabled (Onemogućeno)
Auto On Time (Automatsko uključivanje)	Omogućuje vam da odredite vrijeme u kojemu se računalo mora automatski uključiti. Opcije su: <ul style="list-style-type: none"> • Disabled (Onemogućeno) • Every Day (Svaki dan) • Weekdays (U tjednu) Zadana postavka: Disabled (Onemogućeno)
USB podrška za podizanje	Omogućuje vam da omogućíte USB uređaje da podižu sustav iz stanja čekanja. Zadana postavka: Disabled (Onemogućeno)



NAPOMENA: Ova je značajka funkcionalna samo kad je priključen AC adapter. Ako je AC adapter uklonjen tijekom načina rada u stanju čekanja, program za podizanje sustava će ukloniti napajanje iz svih USB ulaza kako bi očuvao snagu baterije.

Kontrola bežičnog radija

Omogućuje vam da omogućite ili onemogućite funkciju koja automatski prebacuje iz žične ili bežične mreže bez ovisnosti o fizičkoj vezi.

Zadana postavka: odabrane su opcije **Control WLAN radio (Kontrola WLAN radija)** i **Control WWAN radio (Kontrola WWAN radija)**.

Uključivanje na LAN/WLAN

Ovo polje omogućava računalu da se pokrene iz isključenog stanja kad se uključi posebnim LAN signalom ili iz stanja hibernacije kad je pokrenut od strane posebnog bežičnog LAN signala. Podizanje iz načina rada u stanju mirovanja nije pod utjecajem ove postavke i mora biti omogućeno u operacijskom sustavu. Ova funkcija radi samo kad je računalo priključeno na AC napajanje.

- **Disabled (Omogućeno)** — ne omogućuje pokretanje sustava kada primi signal za podizanje od LAN-a ili bežičnog LAN-a.
- **LAN Only (Samo LAN)** — omogućuje da sustav bude podignut posebnim LAN signalima.
- **WLAN Only (Samo WLAN)** — omogućuje da sustav bude podignut posebnim WLAN signalima.
- **LAN or WLAN (LAN ili WLAN)** — omogućuje da sustav bude podignut posebnim LAN ili bežičnim LAN signalima.

Opcija	Opis
ExpressCharge	<p>Zadana postavka: Disabled (Onemogućeno)</p> <p>Omogućuje vam da omogućite ili onemogućite značajku ExpressCharge. Opcije su:</p> <ul style="list-style-type: none"> • Standard • ExpressCharge <p>Zadana postavka: ExpressCharge</p>

POST Behaviour (POST ponašanje)

Sljedeća tablica opisuje opcije izbornika u izborniku **POST ponašanje**.

Opcija	Opis
Upozorenja adaptera	<p>Omogućuje vam da omogućite ili onemogućite poruke upozorenja programa za postavljanje sustava (BIOS) kada koristite određeni adapter.</p> <p>Zadana postavka: odabrano je Enable Adapter Warnings (Omogući upozorenja adaptera)</p>
Tipkovnica (ugrađena)	<p>Omogućuje vam da odaberete jedan od dva načina za aktivaciju tipkovnice koja je ugrađena u unutarnju tipkovnicu.</p> <ul style="list-style-type: none"> • Fn Key Only (Samo tipka Fn) • By Num Lk (Zaključavanje brojki) <p>Zadana postavka: Fn Key Only (Samo tipka FN)</p>
Miš/podloga osjetljiva na dodir	<p>Omogućuje vam da odredite kako sustav radi s unosom mišem i podlogom osjetljivom na dodir. Opcije su:</p> <ul style="list-style-type: none"> • serijski miš • PS2 miš • podloga osjetljiva na dodir/PS-2 miš

Opcija	Opis
	Zadana postavka: Touchpad/PS-2 On (Uključeno podloga osjetljiva na dodir/PS-2 miš)
Omogući tipku Numlock	Omogućuje vam da omogućite ili onemogućite tipku NumLock kod podizanja računala. Zadana postavka: odabrano je Enable Numlock (Omogući tipku Numlock)
Emulacija tipke Fn	Omogućuje vam da postavite opciju gdje je tipka <Scroll Lock> korištena za simulaciju funkcije tipke <Fn>. Zadana postavka: odabrano je Enable Fn Key Emulation (Omogući emulaciju tipke Fn) .
POST prečaci	Omogućuju vam da omogućite poruku zaslona o prijavi koja naznačuje niz tipki za pristup izborniku opcija programa za postavljanje sustava. Zadana postavka: odabrano je Enable F12 Boot Option Menu (Omogući izbornik opcija za podizanje F12) .
Brzo podizanje	Omogućuje vam postaviti opciju za ubrzavanje postupka podizanja sustava. Opcije su: <ul style="list-style-type: none"> • minimalno • temeljito • Auto Zadana postavka: Thorough (Temeljito)

Virtualizirana podrška

Sljedeća tablica opisuje opcije izbornika u izborniku **Virtualizirana podrška**.

Opcija	Opis
Virtualization (Virtualizacija)	Omogućuje vam da omogućite ili onemogućite Intel tehnologiju virtualizacije.

Opcija	Opis
	Zadana postavka: odabrano je Enable Intel Virtualization Technology (Omogući Intel tehnologiju virtualizacije)
VT for Direct I/O (VT za izravni ulaz/izlaz)	Omogućuje vam da omogućite ili onemogućite tehnologiju virtualizacije za izravni ulaz/izlaz. Zadana postavka: odabrano je Disabled (Onemogućeno) .
Pouzdana izvršenje	Ova opcija specificira da li Measured Virtual Machine Monitor (MVMM) može iskoristiti mogućnosti dodatnog softvera pruženog od tehnologije za pouzdano izvršenje Intel. Za korištenje ove značajke moraju biti omogućeni TPM virtualizirana tehnologija i virtualizirana tehnologija za izravan ulaz/izlaz. Zadana postavka: odabrano je Disabled (Onemogućeno) .


Bežično

Sljedeća tablica opisuje opcije izbornika u izborniku **Bežično**.

Opcija	Opis
Prekidač bežične mreže	Omogućuje vam postavljanje bežičnog uređaja koji se može kontrolirati putem bežičnog prekidača. Opcije su: <ul style="list-style-type: none"> • WWAN • WLAB • Bluetooth Zadana postavka: Sve opcije su odabrane.
Omogući bežični uređaj	Omogućuje vam da omogućite ili onemogućite bežične uređaje Zadana postavka: Sve opcije su odabrane.

Održavanje

Sljedeća tablica opisuje opcije izbornika u izborniku **Održavanje**.





Opcija	Opis
Servisna oznaka	Prikazuje servisnu oznaku vašeg računala.  NAPOMENA: Ako servisna oznaka nije bila postavljena za ovaj sustav, računalo će automatski prikazati zaslon kad korisnik uđe u BIOS. Od vas će se tražiti da unesete Servisnu oznaku
Oznaka sredstva	Prikazuje oznaku sredstva.

System Logs (Dnevnici sustava)

Sljedeća tablica opisuje opcije izbornika u izborniku **Dnevnici sustava**.

Opcija	Opis
BIOS Events (BIOS događaji)	Omogućuje vam da pregledate i obrišete događaje POST programa za podizanje sustava (BIOS).
DellDiag Events (DellDiag događaji)	Omogućuje vam da pregledate i obrišete događaje DellDiag.
Thermal Events (Toplinski događaji)	Omogućuje vam da pregledate i obrišete toplinske događaje.
Power Events (Događaji napajanja)	Omogućuje vam da pregledate i obrišete događaje napajanja.

Svjetla statusa uređaja

-  Uključuju se kada uključite računalo i trepere kada se računalo nalazi u načinu za upravljanje energijom.
-  Uključuje se kada računalo očitava ili zapisuje podatke.
-  Svijetli ili treperi kako bi pokazala napunjenost baterije.
-  Uključuje se kada je omogućena bežična mreža.




Svjetla statusa baterije

Ako je računalo priključeno u električnu utičnicu, svjetlo baterije funkcionira na sljedeći način:

- **Naizmjenično treperenje žutog i plavog svjetla** — Na vaše prijenosno računalo priključen je AC adapter koji nije proizvela tvrtka Dell i koje ne podržava vaše prijenosno računalo.
- **Naizmjenično treperenje žutog i svijetljenje plavog svjetla** — Privremeni kvar baterije s priključenim AC adapterom.
- **Trajno treperenje žutog svjetla** — Ozbiljan kvar baterije s priključenim AC adapterom.
- **Nema svjetlosti** — Baterija je potpunog napunjena s priključenim AC adapterom.
- **Uključeno plavo svjetlo** — Baterija se puni s priključenim AC adapterom.

LED svjetla kodova pogrešaka

Sljedeća tablica pokazuje moguća LED svjetla kodova koji se mogu prikazati u situaciji kada računalo nije u mogućnosti dovršiti testove.

	Izgled	Opis	Sljedeći korak
			

	Izgled		Opis	Sljedeći korak
Treperi	Svijetli	Svijetli	Mikrokontroler ima kontrolu sustava do procesora. Do ovog koda dolazi ako nije detektiran procesor.	Ponovno postavite procesor.
Svijetli	Treperi	Svijetli	Memorija je prepoznata, no ima pogreška	<ol style="list-style-type: none"> 1. Ponovno umetnite memoriju. 2. Ako su instalirana dva modula, izvadite jedan i napravite provjeru. Pokušajte drugi modul umetnuti u isti utor i napravite provjeru. Napravite provjeru drugih utora koristeći oba modula. 3. Ponovno postavite memoriju. 4. Ponovno postavite matičnu ploču.
Treperi	Treperi	Treperi	Pogreška matične ploče	Ponovno postavite matičnu ploču.
Treperi	Treperi	Svijetli	Pogreška video kartice	Ponovno postavite matičnu ploču.
Treperi	Treperi	Off (Isključeno)	Pogreška tipkovnice	<ol style="list-style-type: none"> 1. Ponovno postavite kabel tipkovnice. 2. Ponovno postavite tipkovnicu.
Treperi	Off (Isključeno)	Treperi	Pogreška USB kontrolera	Isključite USB uređaj (ako postoji)
Svijetli	Treperi	Treperi	Nisu instalirani SODIMM-i.	<ol style="list-style-type: none"> 1. Instalirajte podržane memorijske module. 2. Ako memorija već postoji, ponovno

Izgled	Opis	Sljedeći korak		
Treperi	Svijetli	Treperi	Pogreška ploče zaslona	<p>postavite jedan po jedan modul u svaki utor.</p> <p>3. Pokušajte ispravnu memoriju iz drugog računala ili zamijenite memoriju.</p> <p>4. Ponovno postavite matičnu ploču.</p>
Off (Isključeno)	Treperi	Treperi	Pogreška modema	<p>1. Ponovno postavite kabel zaslona.</p> <p>2. Ponovno postavite ploču zaslona.</p> <p>3. Zamijenite video karticu/matichnu ploču.</p>
				<p>1. Ponovno postavite modem.</p> <p>2. Zamijenite modem.</p> <p>3. Ponovno postavite matichnu ploču.</p>

Kontaktiranje tvrtke Dell



NAPOMENA: Ako nemate aktivnu vezu sa internetom, kontaktne informacije možete naći na računu kojeg ste dobili kod kupnje proizvoda, popisu pakiranih proizvoda, računu ili katalogu proizvoda tvrtke Dell.

Tvrtka Dell pruža nekoliko opcija za podršku i uslugu kojima možete pristupiti preko interneta ili telefona. Njihova dostupnost ovisi o državi i proizvodu, tako da neke usluge možda neće biti dostupne u vašoj regiji. Ako se želite obratiti tvrtki Dell u vezi prodaje, tehničke podrške ili problema oko korisničke podrške:

1. posjetite **support.dell.com**.
2. Odaberite kategoriju podrške.
3. Ako niste korisnik iz SAD-a odaberite kod zemlje na dnu stranice ili odaberite **Sve** za pregled više izbora.
4. Odaberite odgovarajući uslugu ili vezu za podršku na temelju vaših potreba.